

향/장

ALL ABOUT BEAUTY

당신을 더 아름답게 할 뷰티 노하우

발렌타인데이를 위한 커플 뷰티 플래너
환절기 피부를 위한 필수 뷰티템
유산균, 제대로 먹고 있나요?

FEBRUARY 2020 VOL.616





SINCE 1958

<항징>은 1958년 '화장계'라는 이름으로 창간한 이후 현재까지 63년간 616호를 발행하고 있는 대한민국 최초의 월간 뷰티 매거진입니다.

MAIL
HYANGJANG@MCKOREA.COM

WEB
WWW.APGROUP.COM

COPYRIGHT 2020
AMOREPACIFIC

(주)아모레퍼시픽의 동의 없이
이 책에 실린 글과 사진,
그림 등을 사용할 수 없습니다.

02 NEWS-ISSUE 설화수의 수상소식	32 PRODUCT 설화수	48 SCENT 나만의 체취 만들기
04 NEWS-PLACE 희망을 여는 희망가게	34 PRODUCT 아모레퍼시픽	50 PLACE 수제 초콜릿 숯
06 NEWS-TREND 2020 베이스 트렌드	36 PRODUCT 헤라	52 HEALTH 건강한 안구를 위하여
08 SPECIAL 발레타인 뷰티 플랜	38 REVIEW 미스트 집중 비교 분석	54 NEWS 케어푸드
16 MAKEUP 새로운 MLBB, 번트 뷰티	40 REVIEW 믿고 보는 품평단의 생생 후기	56 ITEM 에디터의 이달의 선택
22 MAKEUP PLAY 맞춤형 베이스 레시피	42 INGREDIENT 유산균, 알고 먹나요?	
26 PRODUCT 환절기를 위한 뷰티템	44 ICON 반려동물과 함께하는 사람	

발행일 2020년 2월 1일 발행 통권 616호 발행인 서경배 편집인 안세홍 발행 (주)아모레퍼시픽 서울시 용산구 한강대로 100 인쇄 (주)태신인쇄 02-853-6574 인쇄인 서명현 제작 문의 이기태 제품 문의 080-023-5454 기획·편집 MCK Publishing Co., Ltd 에디터 최향진, 이성진, 나누리 디자인 펜타그램(Pentagram)

※<항징>은 WWW.APGROUP.COM에서도 보실 수 있습니다.
※ 이 책은 전국의 아모레 카운슬러를 통해 무료로 배포하는 방문판매용 매거진입니다.

우리 댕냥이와 세상 순한 목욕 시간
프리메라 마일드 카밍
primera Mild Calming



primera



설화수 웨어워드 코리아 2019 수상

웨어워드 코리아는 매년 가장 혁신적이고 우수한 플랫폼을 선정해 시상하는 권위있는 시상식으로 매해 큰 관심을



모았다. 2019년 모바일 웹마케팅 부문 제품 브랜드 분야 최우수상은 바로 설화수였다.

설화수가 지난해 진행한 설린 디지털 팝업 스토어가 웨어워드 코리아 2019에서 모바일 웹 마케팅 부문 제품 브랜드 분야 최우수상을 수상해 주목할 만한 결실을 맺었다. 한국인터넷전문가협회가 주관하는 웨어워드 코리아는 매년 기업과 브랜드, 기관별 디지털 플랫폼을 콘텐츠와 서비스, 디자인 등을 아우르는 주요 평가 지표에 따라 전문 평가위원이 심사해 수상하는 시상식이다. 매년 창의적인 시도로 새로운 디지털 이슈를 만들어내갈 수상작을 선정해 눈길을 끌었다.

지난해 3월 선보인 설린 디지털 팝업 스토어는 모바일에 적합하면서도 잠재 고객과 접점을 확대하기 위해 폭넓은 공감을 얻을 수 있는 디지털을 활용한 공간을 운영했다. 손안의 가상 공간에서 직접 체험할 수 있도록 제작해 설화수만의 색다른 브랜드 경험을 선사했고, 이 결과 30만 명이 넘는 고객의 관심을 집중시키며 언제 어디서나 접속해 브랜드를 체험할 수 있게 운영되었다. 고객의 눈높이에 맞춘 새로운 시도로 평가받으며 국내 디지털 플랫폼 체험 공간의 성장을 한눈에 보여준 사례였다. 설린 디지털 팝업 스토어는 각계각층 전문가들에게 "모바일

로 직접 체험하는 느낌을 선사하며, 역동적인 모션으로 트렌디한 콘텐츠를 제공한다" 등의 호평과 더불어 평가 지표별로 의미 있는 공감을 얻으며 긍정적인 반응을 이끌어냈다. 그 결과 2019년 모바일 웹마케팅 부문 제품브랜드 분야 최우수상으로 선정된 것.

설화수의 설린 디지털 팝업 스토어는 디지털 플랫폼에 팝업 스토어를 구현해 시공간의 제약 없이 많은 고객들이 설린을 경험할 수 있도록 운영된 것이 특징이다. 글로벌 셀럽과 뷰티 인플루언서들의 피부 피로 케어 팁을 볼 수 있는 라이브쇼와 매화를 테마로 한 다양한 아티스트 콜라보레이션 제품을 선보이는 갤러리, 매화가 설린으로 탄생하기까지의 과정인 담긴 설린 LAB 등 모바일로 접속해 손안에서 다양한 콘텐츠를 경험할 수 있다. 또한 피부 피로도 측정기에 따른 타로 게임을 통해 샘플링을 진행해 많은 고객의 흥미를 이끌어냈다.

매장에서만 체험할 수 있던 특별한 시간을 모바일로 재현한 만큼, 설화수의 새로운 시도가 향후 변화하는 디지털 플랫폼에 발맞춰 시대를 어떻게 바꿔놓을지 기대를 모은다. **LD**

EDITOR: NANURI



희망가게 400호점 오픈

한부모 여성가장에게 자립을 위한 창업 자금 대출을 지원하며 삶에도 긍정적인 변화를 가져다주는 '희망가게'.



여성의 새로운 출발을 응원하는 아모레퍼시픽의 희망가게 400호점이 상수동에 문을 열었다.

아모레퍼시픽이 후원하고 아름다운재단이 운영하는 '희망가게'. 한부모 여성가장이 일과 육아를 효율적으로 병행할 수 있도록 지원하는 희망가게는 2004년 1호점을 오픈한 지 16년 만에 400호점의 문을 열었다. 희망가게 400호점의 주인공은 '상수동 밥한끼.' 인터넷으로 검색하던 중 우연히 희망가게를 알게 돼 지원하면서 400호점의 주인공이 된 상수동 밥한끼의 창업주는 "희망가게 덕분에 제 가게를 열 수 있어 너무나 감사합니다. 다른 한부모 여성가장들도 용기를 가지고 지원했으면 좋겠습니다"라고 소감을 밝혔다.

희망가게 사업은 한부모 여성가장의 자립을 위해 담보나 보증을 요구하지 않고 신용 등급과 상관없이 창업 자금을 대출해주는 제도다. 소득 기준 자격은 전체 가구 소득이 중위소득의 70% 이하로, 첫 자녀 기준 25세 이하의 자녀를 양육하는 여성가장이면 누구든지 신청할 수 있다. 희망가게는 1년에 3차례 신규 창업주를 모집하고 있으며, 자세한 내용은 아름다운재단 홈페이지(www.beautifulfund.org) 또는 희망가게 블로그 (www.hopestore.org)에서 확인할 수 있다. 선별한 창업

대상자에게는 연 1%의 상환 금리로 최대 4천만원의 창업 자금을 지원하며, 상환금과 이자는 또 다른 한부모 여성가장을 위해 사용한다. 창업주와 함께 발맞추어 성장하고 있는 이 사업은 2018년 연말 기준 월 평균 소득 2백만원 이상, 평균 상환율 83%의 성과를 이끌어내며 창업자 개인의 경제적 자립을 돕는 것은 물론 사회적으로 새로운 상생의 선순환 모델을 제시하고 있다.

여성과 아동 복지에 관심을 기울인 아모레퍼시픽 창업자의 유지를 이어받아 창업주 가족이 2003년 기부한 '아름다운 세상 기금'이 희망가게의 모태가 되었다. 아모레퍼시픽은 나눔과 실천을 통해 기업의 사회적 책임을 다한 서성한 선대 회장의 아름다움과 건강으로 인류에 공헌하겠다는 의지를 실현하기 위해 다양한 사회 환원 프로그램을 운영하고 있으며, 여성의 자립을 지원하는 희망가게 역시 이 중 하나다. 1945년 창업한 이래 오랜 시간 여성과 함께 성장해온 만큼 아모레퍼시픽은 다양한 프로그램을 통해 앞으로도 여성의 삶을 아름답게 만드는 여정을 이어나갈 예정이다. **LD**

EDITOR: NANURI



다시 돌아온 광채, 듀이스킨

'광' 트렌드가 다시 돌아왔다. 이번 시즌 스킨 트렌드는 바로 이슬을 머금은 듯한 '듀이스킨'. 투명하고 탱글탱글한 얼굴로 만들어줄 **베이스 메이크업** 방법을 소개한다.



매끈하고 조명을 비춘 듯 화사한 빛이 감도는, 일명 '도자기 피부'에 열광한 사람들이 반가워할 소식이 있다. 이 투명하고 맑은 베이스 메이크업이 이슬을 머금은 듯 촉촉한 '듀이스킨'으로 진화해 돌아왔다. 얼굴 구석구석 빈틈없이 광채를 띠게 하던 시절과 달리, 듀이스킨은 잡티나 기미 등은 자연스럽게 드러나게 두되 피부 본연의 결을 살려 반짝이게 한다. 건강한 혈색이 도는 광채를 연출하고 싶다면 패션쇼 백스테이지 모델들의 얼굴에서 힌트를 얻어볼 것.

잡티나 기미, 피부결은 그대로 살리면서 투명하게 빛나는, 자연스러우면서도 세련된 피부로 연출하고 싶다면 루이사 베카리아나 필로 소피 디 로렌조 세라피니 쇼에 선 모델들을 눈여겨보자. 가볍고 산뜻한 질감의 파운데이션을 얇게 겹겹이 발라 투명한 피부를 완성했다. 얇지만 탄탄한 베이스 메이크업을 위해서는 밀착력을 높여주는 모가

얇은 브러시나 스펀지를 사용하면 투명하게 표현할 수 있다. 지속력과 커버력을 높이고 싶다면 수분 함량이 높은 프라이머를 미리 얇게 바르는 것도 좋다. 인공적인 물광 대신 부드럽게 흐르는 입체적인 윤기를 연출하고 싶다면 알베르타 페레티 룩을 참고할 것. 입자가 미세한 하이라이터로 광대뼈를 기점으로 콧등과 눈가 C존을 자연스럽게 넘나들면서 마치 수채화를 그리듯 톡톡 쓸어주면 우아한 분위기를 자아내기에 충분하다. 생기를 더하고 싶다면 블루마린 쇼의 모델들처럼 장밋빛 블러셔나 글로시한 아이세도를 살짝 얹어 내추럴하면서 반짝이는 피부로 연출해도 좋다.

몸이 절로 움츠러드는 차가운 계절에도 수분을 가득 머금은 듯 생기 넘치고 건강한 빛을 내는 피부를 연출하고 싶다면 기본에 충실해 피부 본연의 광채를 발하는 듀이스킨에 도전해보자. **10**

두 사람만을 위한 어느 뷰티 데이

연인이라면, 혹은 누군가를 사랑하고 있다면 누구보다 기다려왔을 밸런타인데이.

1년 중 가장 로맨틱한 그날엔, 밥 먹고 차 마시고 영화 보는 평범한 데이트에서 벗어나 보다 '아름다운' 시간을 보내보는 건 어떨까. 두 사람의 사랑을 한층 특별하게 만들어줄 뷰티 데이의 아침이 밝았다.

photographer KIM YEONG JUN(인물)·AHN JIN HO(제품)

editor LEE SUNG JIN

10:00

활력을 더할 스킨케어 for HIM

가는 겨울을 아쉬워하듯 거세게 부는 차가운 바람과 다가올 봄을 예고하는 건조하고 먼지 가득한 바람이 공존하는 2월. 남자들이 피부 관리에 어느 때보다 신경 써야 하는 시기다. 조금만 방심하면 겨우내 제대로 떨어져나가지 못한 각질이 일어나 피부가 얼룩덜룩하고 탄력이 떨어져 푸석해 보이기 십상. 평소 피부 표면이 번들거린다고 스킨케어를 게을리하면 피부 속이 건조해지고, 이를 극복하기 위해 더 많은 유분을 생성해내면서 유 수분 밸런스가 무너질 수 있다. 남성은 여성에 비해 피부가 두껍기 때문에 그만큼 영양분이 많이 필요한 것이 사실. 여성보다 노화가 늦게 시작되지만, 관리를 제대로 하지 않으면 그 속도가 걸잡을 수 없이 빨라지기 때문에 데일리 케어에 신경을 많이 써야 한다. 수많은 제품 가운데 골라야 할지 모르겠다면 피부에 에너지를 더해주는 라인을 쓸 것. 이것저것 바르는 게 귀찮다면 안티에이징 성분을 함유한 올인원 제품이 적당하다.

헤라 옴므 퍼펙트 로션 풍부한 영양 성분이 노화가 시작된 피부를 건강하게 되돌리는 안티에이징 로션. 부드럽게 발리고 끈적임 없이 흡수되어 건강한 생명력을 더한다. 120ml, 5만5천원.

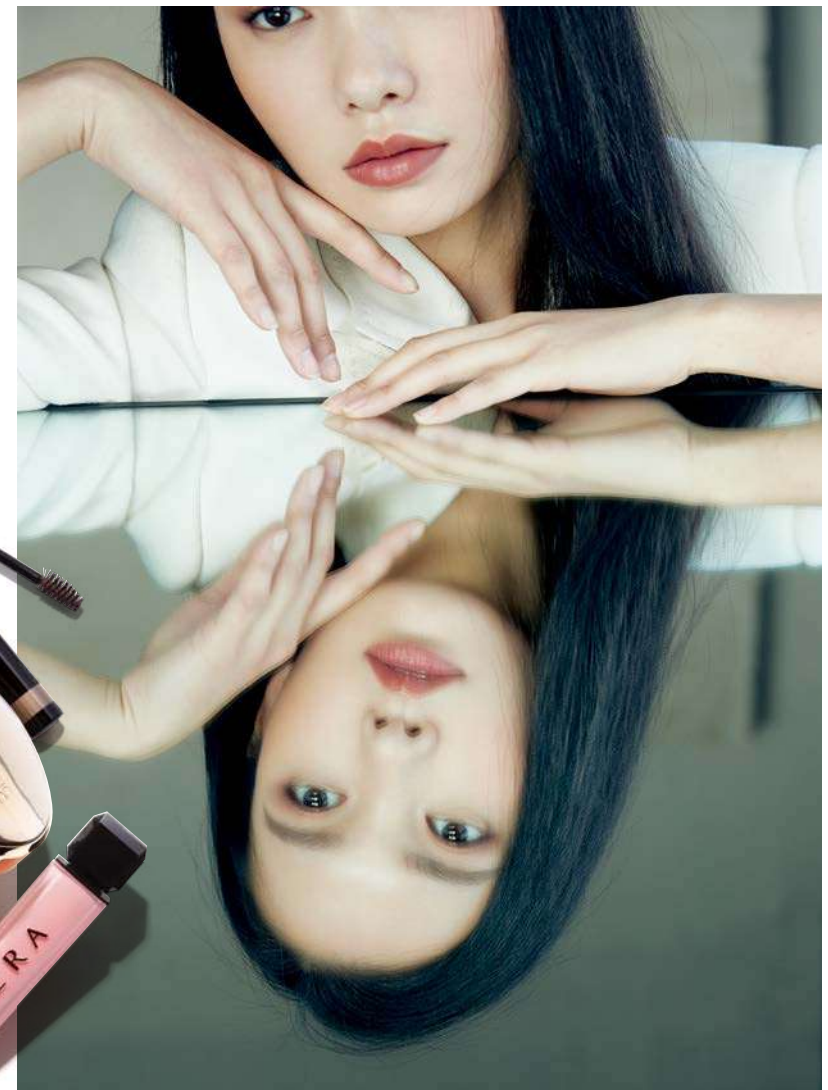
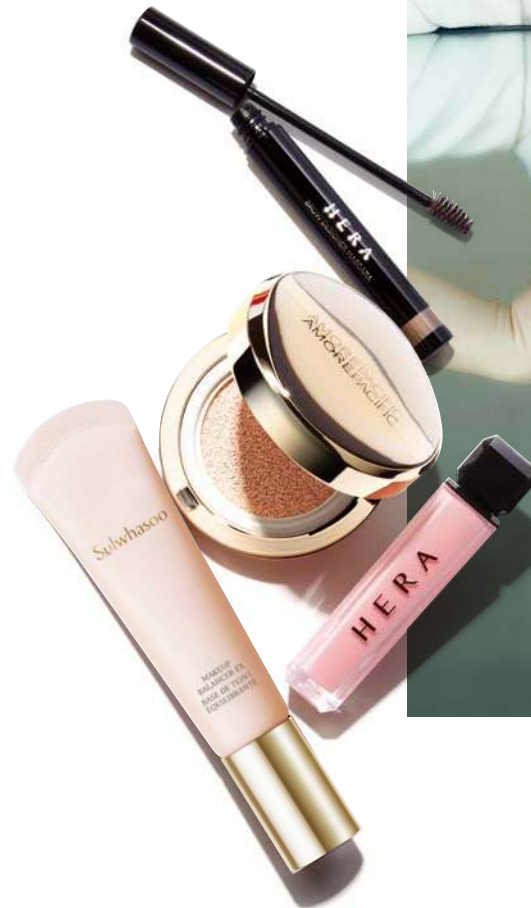
헤라 옴므 에센스 인 스킨 남성 피부의 5대 고민인 피지, 모공, 건조, 피부 톤, 주름을 동시에 관리할 수 있는 에센스 효능의 안티에이징 스킨. 125ml, 4만2천원.

헤라 옴므 퍼펙트 스킨 잦은 면도로 약해진 피부를 촉촉하게 하고 강력한 에너지를 공급해 활력 넘치는 피부로 바꿔준다. 120ml, 5만5천원.

헤라 옴므 퍼펙트 플루이드 항산화 성분이 노화의 징후를 완화해 건강한 피부를 되찾아주는 올인원 플루이드. 진정과 보습 효과가 뛰어나다. 120ml, 6만원.



위부터)
헤라 브로우 디자이너 마스크라 가볍게 발라도 뭉치 않고 눈썹 결을 빠르게 정돈할 수 있어 눈썹이 한층 선명해진다. 하루 종일 번지지 않아 더 좋다. 5g, 3만원.
아모레퍼시픽 타임 레스폰스 컴플리트 쿠션 컴팩트 SPF50+/PA+++ 안티에이징 성분과 영양이 풍부한 성분을 크리미한 텍스처로 담아 피부에 건강한 빛을 되찾아주는 쿠션. 리얼 다이아 퍼우더와 글로우 코팅 파우더로 윤기를 더한다. 15g×2, 12만원.
헤라 센슈얼 인텐스 글레이즈 #405 아이코닉 베이지 한 번만 발라도 입술에 선명한 컬러를 입히고, 끈적임 없이 밀착해 유리알 같은 광택을 연출하는 글레이즈. 4.3ml, 3만5천원.
설화수 메이크업 벨런서 SPF 34 PA++ 1호 라이트 핑크 화사한 핑크 컬러로 활력을 살리고 생기가 있는 피부로 바꿔주는 제품. 35ml, 6만5천원.



화사한 빛을 더해줄 메이크업 for HER

누구나 사랑하는 사람 앞에서는 예쁘게 빛나고 싶기 마련. 하지만 겨우내 쌓인 각질이나 스킨케어의 강력한 자외선 때문에 생긴 기미, 건조한 바람에 붉어진 피부 등 겨울철 아름다움을 해칠 요소가 너무나 많다. 그렇다고 포기하기는 이른다. 빠른 시간 내에 피부를 촉촉하고 화사하게 만들어줄 비밀 병기는 분명 존재하니까. 잊지 말아야 할 것은, 아무것도 바르지 않은 듯 건강하고 화사한 피부와 자연스러운 윤기를 연출해야 한다는 사실.

세안 후 촉촉한 스킨케어 제품을 여러 단계에 걸쳐 발라 피부 속까지 수분을 채우는 것은 기본. 메이크업의 첫 단계로 메이크업 베이스를 발라 피부 톤과 결을 정돈하면 이후의 베이스 메이크업을 가볍게 해도 보다 완벽한 피부 표현이 가능하다. 사랑스러운 핑크빛을 더해줄 제품이라면 금상첨화. 이후 피부에 윤기를 더해줄 쿠션을 세심하게 발라 베이스 메이크업을 마무리한다. 양을 조절하지 못해 두껍게 발리거나 특정 부위에 뭉치면 주름이나 모공이 도드라져

나미 들어 보일 수 있으므로 퍼프에 적당량을 묻힌 뒤 손등에 한 번 짚어 양을 조절하고 얼굴에 고루 퍼바른다. 이후 신경 써야 할 부분은 눈썹과 입술. 눈썹이 가지런하게 정돈되면 인상이 더욱 깔끔해 보인다. 눈썹 주변의 잔털을 없앤 뒤 브로우 마스크라로 빗으면 눈썹의 결이 한 올을 되살아난다. 메마르기 쉬운 입술에는 유리알처럼 반짝이는 광택을 더해줄 인텐스 글레이즈를 발라보길. 선명한 컬러로, 바른면 입술이 한층 도톰해 보이는 제품이면 더 좋다.

13:00

함께 하는 뷰티 테라피

같이 땀을 흘리거나 같은 공간에서 휴식을 취하는 등 함께 보내는 시간 속에서 사랑의 온도를 더욱 높여줄 뷰티 테라피 코스 4.

설화수 스파

프리미엄 한방 안티에이징 스파를 표방하는 설화수 스파 플래그십 스토어. 커플 룬이 마련되어 있어 스파에 익숙지 않은 남성도 편안하게 테라피를 받을 수 있다. 남성에게 추천하는 프로그램은 맨즈 에너지징 트리트먼트. 70분간 홍삼 즉 옥 스크럽, 페이스 트리트먼트, 핸드 케어, 두피 케어가 이어지는 프로그램으로, 지친 피부를 보호하고 피부 장벽을 강화해준다. 여성에게는 같은 시간 동안 진행되는 버츠 앤 포셀린 모이스춰링 트리트먼트를 추천한다. 에센셜 라인, 수올 라인, 설화수 스파 스페셜 앰플과 백자 애플리케이션을 활용한 보습 안티에이징 트리트먼트로, 건조한 피부에 영양을 공급해 피부를 건강하게 되돌려준다.

주소 : 서울시강남구 신사동 650 설화수 플래그십 스토어
문의 : 02-541-9272

숨 필라테스

먹고 마시는 소모적인 데이트에서 벗어나 함께 몸을 움직이며 조금 더 가까워지는 건 어떨까. 사랑하는 사람의 체온을 보다 가까이에서 느낄 수 있는 듀엣 필라테스는 대화하는 것보다 친밀한 교감을 가능하게 한다. 쉽지 않은 동작을 함께 배우며 서로 독려하고 의지를 북돋아 우울증 극복과 관계 개선 효과도 기대할 수 있다. 많은 사람 속에서 함께 움직이는 것이 쑥스럽다면 숨 필라테스를 추천한다. 두 사람만의 공간에서 수업을 진행해 더 집중할 수 있다.

주소 : 서울시강남구 학동로82길 23, 2층
문의 : 02-544-7770

제니하우스

헤어스타일은 데이트 룩을 완성하는 중요한 요소. 중요한 데이트를 앞두고 헤어 살롱을 찾는 사람이 많은 것도 이 때문이다. 이왕이면 두 사람 모두 멋스럽게 스타일을 바꿔보는 건 어떨까. 제니하우스 청담힐점은 여성을 위한 스타일링 공간과 남성 전문 바버숍 맨즈 살롱을 함께 운영한다. 그레이 톤으로 모던하게 꾸민 공간에서 일대일 상담으로 개개인에게 맞는 헤어스타일을 제안해 여성이 많은 헤어 살롱에서 다소 불편을 느끼는 남성들도 편안하게 스타일 변신이 가능하다. 프리미엄 두피 & 헤어 케어부터 메이크업, 네일 케어 서비스 등의 토털 그루밍이 가능하기 때문에 스타일링에 상대적으로 많은 시간이 소요되는 여자친구와 시간을 맞출 수 있다는 것도 장점.

주소 : 서울시강남구 선릉로146길 56 제니하우스 청담힐점
문의 : 02-541-7788

유니스텔라

잘 정돈된 깔끔한 손톱은 성별에 상관없이 호감을 불러일으킨다. 자기 관리 중 하나로 손톱을 꾸준히 관리하는 남성이 늘어나고 있는 것 또한 사실이다. 실제로 네일 아티스트 박은경이 운영하는 네일 숍 유니스텔라에도 남성 고객의 비중이 꾸준히 늘고 있다고 한다. 블랙으로 꾸민 공간이라 남자들이 방문하기에도 거부감이 없고, 많은 네일 아티스트가 상주해 커플이 동시에 네일 케어를 받을 수도 있다. 남자들에게 추천하는 것은 기본 네일 케어와 페디 케어. 거뭇거뭇한 손과 발의 각질을 제거하고 건조해 하얗게 일어나 큐티클을 정돈하며 손발톱의 형태를 말끔하게 다듬는 과정은 은근히 기분이 좋아져 중독적이다.

주소 : 서울시강남구 선릉로146길 45
문의 : 02-517-5884



프라도어 퍼스웨이드 바디오드 퍼플 향 06
파우더리한 캐시미어 향과 은은한 재스민 향이 더해져 따뜻한 느낌을 주는 향수. 체취 케어 성분이 들어 있어 불쾌한 향을 없애준다. 100ml, 6만7천원.

구달 파리 에두왈 뎀 워드 퍼플
파우더리한 향과 관능적인 향이 더해져 은밀한 유혹을 전하는 향수. 50ml, 19만8천원.

헤라 이이스 그린오드 두왈렛
그린티 특유의 쌉쌀콤한 향과 시원한 스파이시 노트가 조화를 이룬 향수. 본품 50ml + 미니어처 5ml, 5만원.

헤라 더시그니처오드 퍼플
스파클링하게 시작해서 여성스러운 플로럴 계열의 향이 이어지다 같은 여운의 부드러운 잔향을 남기는 향수. 30ml, 8만5천원.

헤라 블랙오드 퍼플
묵직한 앰버리우드 향과 상쾌한 파인 향이 조화를 이뤄 세련된 감성을 전하는 아로마틱 우디 향수. 50ml, 8만5천원.

구달 파리 뒤엘오드 퍼플
모던하고 감각적인 레더 & 소프트 우디 계열의 향수. 현명하면서도 과감한 현대적인 느낌을 전한다. 100ml, 21만4천원.



18:00

완벽히 어울리는 향기

향은 서로를 각인하는 데 큰 역할을 한다. 자신의 아름다움을 돋보이게 하기 위해, 혹은 서로를 기분 좋게 하기 위해 향수를 뿌리지만 어울리지 않는 두 향이 만나면 더 역해지기 십상. 나와 그의 향이 완벽한 조화를 이루게 하려면 향수를 고르는 몇 가지 철칙을 지켜야 한다. 향수를 고르는 과정은 서로의 감각을 존중하는 데

서 시작한다. 상대방이 향수에 민감한 편이거나 낯설고 짙은 향에 거부감을 느낀다면, 그 사람이 쓰는 향수와 같은 계열의 향을 선택할 것. 상큼하고 시원한 향수를 즐기는 사람이라면 시트러스 계열의 향수를 고르고, 향수 대신 잔향이 은은하게 감도는 보디로션을 즐겨 쓰는 사람과 만날 예정이라면 시트러스나 플로럴 계열 등 비교적 대중적인 향이나 향이

빨리 증발되는 코롱을 선택할길 권한다. 만약 같은 계열의 향을 고르기가 힘들다면 유사한 계열도 괜찮다. 짙은 오리엔탈 계열의 섹시한 향수를 즐기는 남성과 데이트를 앞두고 있다면 우디나 레더 계열의 묵직하면서도 풍성한 향을 고르는 식이다. 따뜻한 느낌의 파우더리 향과 우디 향, 신선한 프루티 향과 시트러스 향도 좋은 조화를 이룬다.

20:00

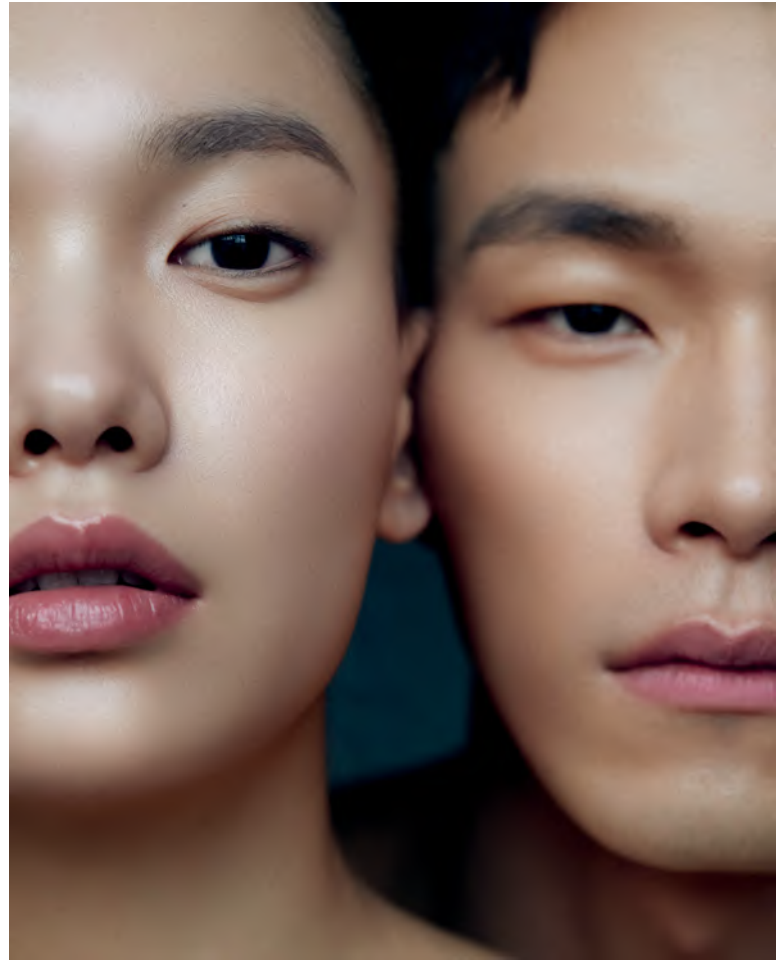
체온을 높여줄 배스 타임

하루 종일 이어진 데이트의 마지막 코스로 더없이 좋은 것이 바로 목욕. 뜨끈한 물에 몸을 담그면 추위에 긴장된 몸이 이완되고 마음이 평온해진다. 혈액순환을 촉진하고 불필요한 수분을 내보내 숙면을 취할 수 있는 효과도 있다. 입욕을 하기 전에는 술을 마시지 말고, 식사는 최소 1시간 전에 끝낼 것. 입욕 직전 냉수를 한 잔 마시면 노폐물이 더 잘 빠지고 탈수를 막을 수 있다. 입욕제 선택도 중요하다. 육체적으로 고된 데이트를 즐겼다면 라벤더, 로즈, 일랑일랑 등 휴식을 도울 입욕제를 넣은 뒤 39℃ 정도의 미지근한 물에 20분가량 몸을 담그길 추천한다. 가벼운 다트 등으로 우울해진 분위기를 전환하고 싶다면 탠저린이나 레몬 등의 향이 감도는 상큼한 입욕제를, 감기 기운이 있다면 청주나 꿀 성분이 더해진 것을 고를 것.

22:00

빛나는 내일의 피부를 위한 마스크 테라피

하루 종일 찬 바람에 지쳤을 얼굴 피부를 위해 마스크 타임은 필수. 효과를 높이려면 세안 시 목은 각질을 제거하고, 세안 후 토너나 에센스 등 액체 모이스처라이저를 바른 뒤 마스크를 할 것. 시트 마스크는 유효 성분을 응축하고 있지만 시간이 지날수록 마르면서 피부 속 수분까지 빼앗을 수 있기 때문에 면 소재는 최대 15~20분, 하이드로겔 타입은 30분 정도 지나면 꼭 떼어내야 한다. 워시 오프 제품 역시 시간을 준수하는 것이 중요하고, 귀찮다면 바르고 그냥 자도 되는 슬리핑 마스크를 추천한다. 최근에는 눈 가나 입술 주변 등 특정 부위를 겨냥한 마스크도 출시되고 있으니 참고할 것. 밤에는 보습 마스크를, 눈가나 입술 주변에는 탄력 마스크를 바르는 '마스크 레이어링'도 색다른 재미와 효과를 보증할 것이다.



프리메라 씨드 앤 스프라웃 에너지 마스크 로터스
표백하지 않은 순면 시트의 부드러운 마스크. 피부에 수분막을 씌운 듯 촉촉하게 가꾸고 활력을 더한다. 5매, 1만원.
설화수 자음생 아이에센스마스크
눈가 주름은 물론 미간 주름, 콧등 주름까지 관리할 수 있는 눈 전용 마스크. 8매, 7만5천원.



아모레퍼시픽 유스 레볼루션 래디언스 크림 & 마스크
크리미한 서벗 질감으로, 부드럽게 퍼 발리다가 워터리하게 변해 피부에 녹아드는 슬리핑 마스크 겸용 크림. 수분과 영양을 동시에 공급해 젊음의 빛을 되찾아준다. 50ml, 20만원.



설화수 백옥 보석 마사저
부드러운 곡선 형태로 뭉친 근육을 풀고 긴장을 해소해 피부를 맑게 되돌려주는 백옥 마사저. 최소 105g 이상, 24만원.



헤라 시그니아 마스크
지친 피부에 활력을 더하고 피부를 탄탄하게 가꿔주는 안티에이징 오버나이트 마스크. 주름 개선 기능성 화장품이다. 80ml, 17만원.



24:00

편안하고 로맨틱한 밤

이제 하루를 마무리할 시간. 사랑하는 사람의 편안 한 품에서도 쉽게 잠들지 못한다면, 잘 자기 위한 기술이 필요하다. 뇌가 밤이 왔다는 것을 인식해 편안 해지게 만들기 위해서는 주변을 어둡게 하는 것이 필수. 빛을 쬐면 잠을 유도하는 멜라토닌의 분비가 멈추기 때문에, 잠들기 1시간 전부터는 침실을 다소 어

둑게 하고 TV나 스마트폰은 멀리해야 한다. 보통 잠 자리에 든 지 15~20분 뒤에 잠드는 것이 일반적인데, 잠이 오지 않을 때는 억지로 잠을 청하지 말고 책을 읽거나 다른 생각을 하는 편이 낫다. 휴식을 돕는 향의 방향제를 침실에 두거나 숙면을 유도하는 에센셜 오일을 침구에 조금 떨어뜨려도 좋다.



바이탈뷰티 이지슬립
수면의 도움을 줄 수 있는 싹겨 추출물과 함께 부원료로 갈슘, 마그네슘, 유산균 녹차 발효 추출 분말 등이 함유된 안심 수면 개선 제품. 건강한 수면 리듬을 찾아 상쾌한 아침을 되찾아준다. 545mg×90정, 7만원.

넥스트 MLBB, 번트 메이크업

MLBB 컬러보다 더 톤 다운된,

그을린 듯한 번트 컬러! 지금 가장 핫한 컬러 트렌드를 만나다.

#BURNT BRICK

브라운에 레드를 한 방울 섞은 듯한 번트 브릭 컬러는 지난 시즌부터 인기몰이 중인 컬러. 아이섀도나 블러셔도 좋지만 립스틱을 입술 가득 바르는 것이 가장 웨어러블하다.

HOW TO

- 1 헤라 센슈얼 스파이시 누드 밤 #429 네이키드 아몬드를 입술 전체에 바른 뒤, 헤라 루즈홀릭 크림 #348 로즈 파탈을 입술 안쪽에 덧바른다.
- 2 헤라 페이스 디자이너 블러셔 #3 쉬폰 코랄로 광대뼈 부분을 감싸듯 터치해 타는 듯한 풍부한 색으로 물들인다.
- 3 헤라 브로우 디자이너 마스크라 #2 캐러멜 브라운을 눈썹 앞머리에 발라 눈썹 결을 살려준다.



#BURNT ORANGE

오렌지에 브라운을 살짝 섞은 듯한 번트 오렌지는 최근 새롭게 떠오른 컬러. 아이섀도우부터 블러셔, 립스틱까지 톤온톤으로 연출하면 신비로운 분위기가 배가된다.

HOW TO

- 1 헤라센슈얼스파이시 누드 밤 #322 칠리누드를 입술 전체에 바른 뒤, 스파이시 누드 밤 #279 무디를 입술 안쪽에 덧발라 입술을 도톰하게 연출한다.
- 2 설화수 래디언스 블러셔 #2 코랄 하모니를 뺨 전체를 감싸듯 넓게 바른다.
- 3 헤라새도 듀오 새틴 #21 스파클링 피치를 눈두덩 전체에 발라 음영을 표현한다.



#BURNT PINK

사랑스러운 핑크 역시 번트 컬러 트렌드를 피할 수 없겠다. 기존 MLBB 컬러보다 더욱 톤 다운된 번트 핑크 컬러는 서정적이고 차분한 분위기를 연출하기에 그만이다.

HOW TO

- 1 헤라새도 듀오 글리터 #3 와인 벨벳을 눈두덩 전체에 발라 음영을 표현한다.
- 2 설화수 에센셜 립세럼 스틱 #38 서틀핑크를 입술에 가볍게 바른다.
- 3 헤라 페이스 디자인 브러저와 페이스 디자인 블러셔 #5 스칼프팅 핑크를 섞어 톤 다운된 핑크 블러셔 룩을 완성한다.

#BURNT RED

레드 컬러를 뺨에 바르는 것은 상상하기조차 힘든 일이었지만, 최근 레드 블러셔가 품절 사태를 빚을 정도로 인기다.
뺨을 붉게 물들여 도전적이고 매혹적인 분위기를 완성해보자.

HOW TO

- 1 헤라 루즈홀릭 매트 #345 카르멘을 스펀지에 묻혀 뺨에 가볍게 두드려 바르며 색감을 조절한다.
- 2 이때 눈두덩의 중앙 부분에도 가볍게 터치해 번트 메이크업 무드를 고조시킨다.
- 3 헤라 센슈얼 스파이시 누드 글로스 #382 레드 라이를 입술 중앙 위주로 터치한 후 가장자리로 퍼뜨리며 그라데이션으로 연출한다.

MODEL: OUI JI WON,
MAKEUP: JAMIE YOON, JANE PARK (AMOREPACIFIC LUXURY MAKEUP TEAM),
HAIR: LEE HYE YOUNG, STYLING: PARK MI KYUNG



비스포크 베이스 메이크업

촉촉한 광채, 숨털까지 보이는 보송함, 윤곽이 살아나는 음영 등

어떤 베이스를 원하든 이 안에서 해법을 찾을 수 있을 것이다.

GLOW BASE

이번 시즌 가장 핫한 베이스 메이크업 트렌드는 물기를 머금은 듯 촉촉한 빛이 살아 있는 글로우 베이스. 기초 스킨케어 제품을 꼼꼼히 발라 피부를 촉촉하게 만드는 것이 기본이지만, 커버력과 수분감을 겸비한 파운데이션 선택이 관건이다.



헤라 매직 스타터 SPF25 PA++, 3호 민트, 35ml, 4만7천원.
헤라 글로우 래스팅 파운데이션 SPF25 PA++, 23N1, 35ml, 6만5천원.
헤라 파운데이션 브러쉬 01, 4만원.
설화수 에센셜 립세럼 스틱 5호 블라썸 코랄, 3g, 4만원.

- step 1 헤라 매직 스타터 3호 민트 색상으로 피부의 붉은 기를 덜고 피부 자체의 윤기를 살린다.
- step 2 헤라 글로우 래스팅 파운데이션 23N1을 소량 덜어 글로우 베이스를 위한 전용 브러시로 얼굴에 고루 펴 바른 후, 브러시의 평평한 면으로 두드린다.
- step 3 설화수 에센셜 립세럼 스틱 5호 블라썸 코랄을 입술과 볼에 살짝 덧발라 컬러와 광채를 더한다.



photographer PARK HYUN JIN
 editor CHOI HYANG JIN

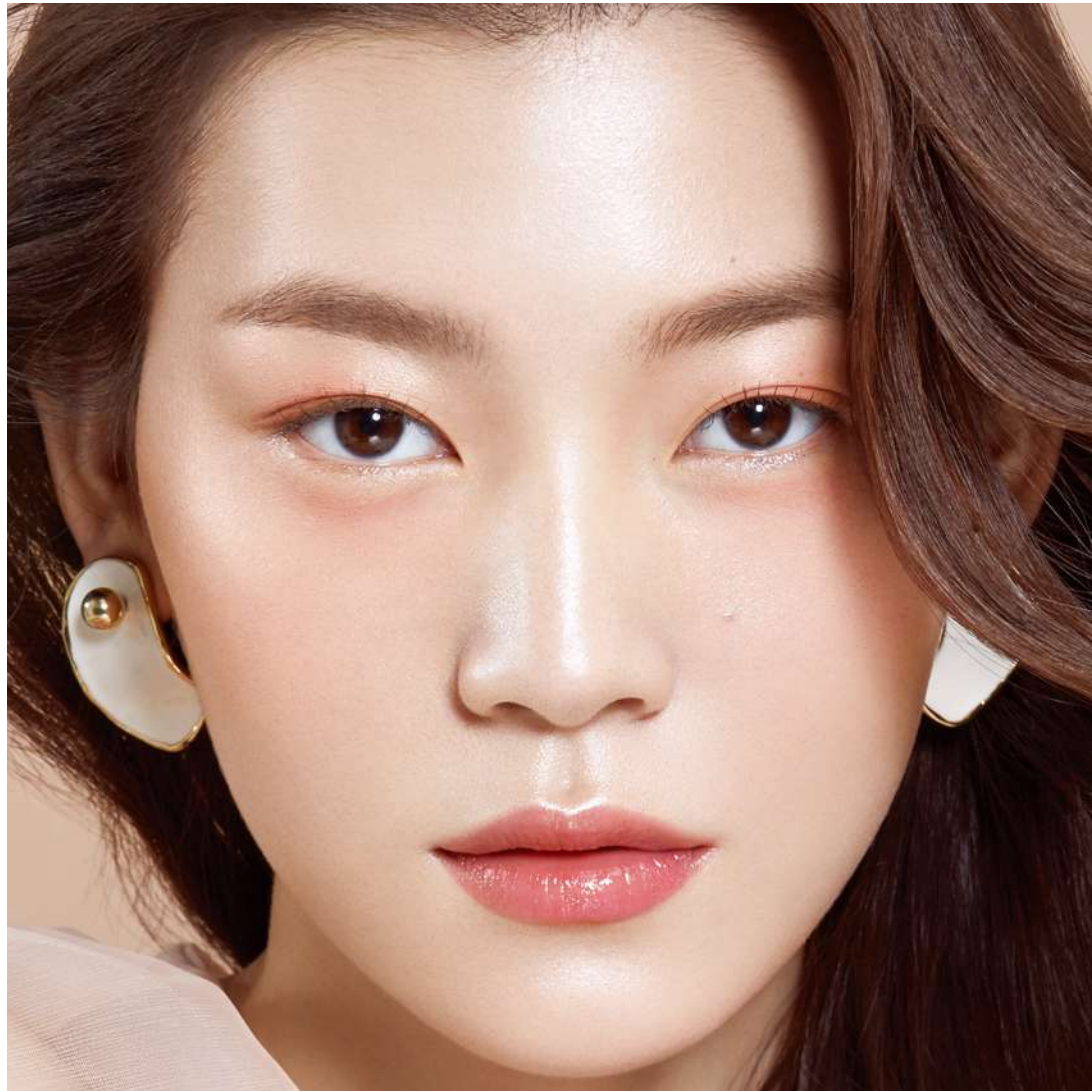
MATT BASE

보송보송하게 마무리되는 매트 베이스의 인기는 앞으로도 한동안 지속될 전망이다. 숨털이 보일 정도로 매트한 베이스에 은은한 블러셔를 바르면 나이보다 어려 보이는 효과를 얻을 수 있다.



설화수 메이크업블러셔 EX SPF34 PA++, 1호 라이트 핑크, 35ml, 6만5천원.
헤라 블랙 파운데이션 SPF15 PA+, 21N1, 35ml, 6만원.
헤라 HD 퍼펙트 파우더 팩트 SPF30 PA++, 21호, 10g, 5만5천원.

- step 1 설화수 메이크업블러셔 EX 1호 라이트 핑크 색상을 얼굴에 얇게 펴 발라 피부결을 고르게 정돈하고 생기를 더한다.
- step 2 헤라 블랙 파운데이션 21N1을 소량 덜어 피부결을 따라 꼼꼼하게 펴 발라 매끈한 피부를 완성한다.
- step 3 헤라 HD 퍼펙트 파우더 팩트를 쓸어주듯 덧발라 매트한 피부로 마무리한다. 입술에는 헤라 센슈얼 스파이시 누드 밤처럼 촉촉한 제품을 바른다.



TONE UP BASE

얼굴을 입체적으로 보이게 하는 방법은 두 가지. T존과 광대뼈 위 등을 밝히거나, U존 등에 음영을 넣는 방법이 있다. 튀어나온 곳을 환하게 만드는 톤 업 베이스는 바른면 얼굴이 화사해 보이고 사랑스러운 메이크업과 잘 어울린다.



설화수 메이크업밸런서 EX SPF34 PA++ 2호 라이트 퍼플, 35ml, 6만5천원.
설화수 자정 브라이트닝 쿠션 SPF50+ PA+++ 21호 내추럴 핑크, 15g×2, 6만8천원(리필 3만2천원).
헤라 페이스 디자인 블러셔 1호 이터널 핑크, 10g, 4만8천원.

- step 1** 설화수 메이크업밸런서 EX 2호 라이트 퍼플을 얼굴에 얇게 펴 발라 피부의 노란 기운을 덜고, 피부 톤을 화사하게 연출한다.
- step 2** 설화수 자정 브라이트닝 쿠션 21호 내추럴 핑크를 이마와 뺨을 중심으로 펴 발라 화사한 빛이 반사되는 진주빛 광채 피부를 완성한다.
- step 3** 헤라 페이스 디자인 블러셔 1호 이터널 핑크를 눈두덩과 눈가에 쓸어주듯 발라 피부를 한층 톤 업 한다.



CONTOURED BASE

한동안 유행하고 있는 음영 베이스는 얼굴이 날렵해 보이고 시크한 분위기를 낼 수 있다. 원래 피부보다 한 톤 어두운 파운데이션이나 쿠션을 얼굴 윤곽을 따라 바르면 좀 더 자연스러운 음영을 표현할 수 있다.



헤라 매직 스타터 SPF25 PA++ 1호 로즈, 35ml, 4만7천원.
설화수 퍼펙팅쿠션 SPF50+ PA+++ 21호 내추럴 핑크/ 31호 허니 핑크, 각각 15g×2, 6만5천원(리필 3만원).

- step 1** 헤라 매직 스타터 1호 로즈를 얼굴에 고루 펴 발라 피부 톤을 보정하고 수분감을 더한다.
- step 2** 설화수 퍼펙팅쿠션 21호 내추럴 핑크 색상을 얼굴 전체에 펴 바른다.
- step 3** 설화수 퍼펙팅쿠션 31호 허니 핑크 색상을 턱선과 헤어라인을 따라 바르고, 광대뼈 아래에 살짝 발라 자연스럽게 그라데이션하면 얼굴이 또렷하고 날렵해 보인다.

PHOTOGRAPHY: AHN JIN HO(이재호), MODEL: JUNG CHUNG SOL, MAKEUP: JAMIE YOON, JANE PARK(MORE PACIFIC LUXURY MAKEUP TEAM), HAIR: PARK CHANG DAE, STYLING: PARK MI KYUNG

환절기 피부 지원군

까칠한 피부를 다독여줄 믿음직한 조력자들.

photographer AHN JIN HO
editor CHOI HYANG JIN

“피부를 건조하게 하고 자극적인 화이트닝 제품은 있어도
좋다. 수분 세럼을 바른 듯 촉촉하고 2~3일만 꾸준히
발라도 피부가 속부터 환해져 피부 톤이 칙칙해
고민하는 사람에게 알맞다.”

- 뷰티 크리에이티브 디렉터 김희진



#찬란세럼
#멜라솔브2X™
#스킨섀드

헤라 화이트 프로그램
멜라솔브™ 래디언스 세럼, 40ml,
10만원.

헤라 화이트 프로그램 멜라솔브™ 래디언스 세럼

칙칙한 피부에 구원투수가 되어줄 제품이다. 노화, 미세먼지, 염증 등으로 인해 멜라닌 색소가 발현되는 전 과정에 적극적으로 개입해 피부 톤을 어둡게 하는 근본적인 원인을 효과적으로 줄여주는 멜라솔브2X™ 성분을 함유해 꾸준히 바르면 피부 톤이 환해지기 때문이다. 헤라의 독보적인 기술로 완성한 멜라솔브2X™ 성분은 소프트 오일 캡슐에 담겨 있어 바르는 즉시 피부에 빠르고 깊숙이 침투하는 것이 특징. 또 피부에 닿으면 보습막을 형성하는 스킨 섀드 테크놀로지를 사용해 건조하고 거친 피부를 촉촉하게 코팅하듯 감싸준다. 한마디로 칙칙하고 까칠한 환절기 피부를 위한 최고의 제품이다.

“스킨케어에는 저렴한 제품을
쓰더라도, 클렌징만큼은 투자를
아끼지 않는다. 메이크업과
미세먼지 등 오염 물질을 말끔히
제거하면서도 피부의 유·수분
밸런스와 pH 밸런스를 맞춰주는
제품을 써야 클렌징 단계부터 피부
손상을 막을 수 있기 때문이다.”

- 메이크업 아티스트 이영



#브라이트닝클렌저
#셀룰로오스비드
#잡티지우개

헤라 화이트 프로그램
딥 클렌징 폼, 200ml, 3만2천원.

헤라 화이트 프로그램 딥 클렌징 폼

최근 여러 연구를 통해 미세먼지가 피부의 색소침착에도 영향을 준다는 사실이 밝혀졌다. 그러므로 화이트닝 케어는 미세먼지 등 피부 표면의 오염 물질을 깨끗이 제거하는 클렌징부터 시작해야 한다. 또 피부 표면에 쌓인 각질은 피부 턴오버 주기를 늦추고 멜라닌 색소의 배출을 막아 피부를 칙칙하고 얼룩덜룩하게 만들므로, 각질 관리 역시 화이트닝의 필수라고 할 수 있다. 헤라 화이트 프로그램 딥 클렌징 폼은 셀룰로오스 비드가 들어 있어 각질을 부드럽게 제거하고, 피부 표면의 노폐물과 오염 물질을 깨끗이 세정해 피부를 화이트닝 케어를 위한 최적의 상태로 만들어준다.

“눈가가 예민한 편이라 텍스처가 지나치게 무겁거나
기름진 아이 케어 제품은 바를 수가 없다.
설화수 진설아이에센스는 바르자마자 산뜻하게
흡수돼 촉촉해지는 젤 텍스처라
아침저녁으로 부담 없이 바를 수 있다.”

-뷰티 엑스퍼트 최향진

#적송의생명력
#눈가피부컨디션케어
#골든아이케어마사저

설화수 진설아이에센스.
20ml, 27만원.



설화수 진설아이에센스

우리 눈은 하루 평균 1만 번 이상 움직인다. 게다가 눈가는 얼굴의 다른 부분에 비해 진피가 얇고 수분 보유 능력이 떨어지며 피지도 분비되지 않아 외부 환경에 더욱 민감하고 주름이 생기거나 탄력이 떨어지기 쉽다. 이처럼 연약하고 예민한 눈가를 위해서는 보다 특별한 관리가 필요한 법. 적송의 단단한 수피에서 얻은 RPPC 성분과 기존 대비 2배 농축한 DAA 성분이 노화가 진행된 눈가에 효과적으로 작용해 젊어 보이는 피부로 가꿔주고, 송이 추출물이 외부 자극으로부터 눈가를 보호해 건강하게 지켜준다. 금으로 코팅한 골든 아이 케어 마사저로 마사지하며 아이 에센스를 바르면 혈행이 원활해지고 부기가 빠지는 효과도 볼 수 있다.

“무엇을 발라도 소용없을 정도로
피부가 푸석할 때면 이 제품을 찾게 된다.
바르자마자 거칠었던 피부가 부드러워지고,
이후 바르는 스킨케어 제품의 효능이
높아지는 듯하다.”

- <마리끌레르> 뷰티 디렉터 윤취진



#피부밸런스
#항산화그린티
#젊음의에너지

아모레퍼시픽 타임 레스폰스
인텐시브 스킨 리뉴얼 앰플.
(7ml+0.6g)×4입, 54만원.

아모레퍼시픽 타임 레스폰스 인텐시브 스킨 리뉴얼 앰플

계절이 바뀌기 전, 허약한 몸을 위해 보약을 먹듯 유·수분 밸런스가 무너지고 영양이 부족하기 쉬운 환절기 피부를 위해서도 스페셜 케어가 필요하다. 아모레퍼시픽 타임 레스폰스 인텐시브 스킨 리뉴얼 앰플은 동결건조해 담은 녹차의 강력한 항산화 성분인 EGCG 파우더와 펩타이드 등 영양 성분이 풍부한 에멀전을 사용 직전 섞어 신선한 상태로 피부에 바르는 집중 안티에이징 프로그램이다. 4주에 걸쳐 사용하면 피부의 결, 투명도, 탄력 개선 효과를 볼 수 있다.

“어린 시절, 매일 저녁 콜드 크림 마사지를 하던 엄마를 떠올리며 피부가 생기 없이 칙칙할 때면 마사지 크림을 바르고 부드럽게 마사지를 한다. 단 5분만 투자해도 마사지 솜에 다녀온 듯 피부가 환해져 만족스럽다.”

- <마리끌레르> 뷰티 에디터 김상은



#피부보습
#해바라기씨오일
#생기피부

프리메라 에센셜 마사지 크림.
250ml, 2만5천원.

프리메라 에센셜 마사지 크림

푸석하고 칙칙한 피부에 윤기와 생기를 더해주는 가장 빠른 방법은 마사지다. 좋은 마사지 크림을 바르고 림프샘을 중심으로 얼굴 구석구석 마사지하면 노폐물과 독소가 빠져나가고 혈행이 개선되는 동시에 피부에 영양과 수분이 보충돼 피부가 활력을 되찾게 된다. 프리메라 에센셜 마사지 크림은 셀프 마사지에 최적의 제품. 자연 유래 오일이 풍부하게 들어 있어 피부를 유연하게 하고, 용량은 풍성하고 가격은 저렴한 착한 제품이라 듬뿍 발라 관리하기 좋다.

“다른 콜라겐 제품은 특유의 비릿한 향 때문에 먹기 힘든데, 바이탈뷰티 슈퍼콜라겐은 상큼한 베리 향이 느껴져 부담 없이 마실 수 있다.”

- 메이크업 아티스트 이아영

#저분자콜라겐
#핑크빛생기
#이너뷰티솔루션

바이탈뷰티 슈퍼콜라겐
25ml×30병, 10만원.



바이탈뷰티 슈퍼콜라겐

얼굴에 화장품을 바르는 것으로는 부족할 때, 속부터 에너지를 채워 피부를 생기 있고 아름답게 가꿔주는 이너뷰티 애플이 필요하다. 바이탈뷰티 슈퍼콜라겐은 체내 흡수를 돕는 저분자 피쉬콜라겐을 무려 3300mg이나 함유한 제품. 이 밖에도 유산균 녹차 발효 추출 분말과 비타민 C, 비오틴, 히알루론산, 엘라스틴, 세라마이드, 호박씨 추출물 등 피부 건강에 도움을 주는 영양 성분을 풍부하게 함유해 피부를 촉촉하고 생기 있게 가꿔준다.

SET STYLING: YU YEO JUNG

설화수 자음수 퍼펙팅
사계절 피부를 편안하게
보호하고 풍부한 보습감을
선사하는 젤 타입 스킨.
자음영양단™ 외에 포공영
추출물을 함유해 피부를
편안하게 진정시켜준다.
125ml, 5만7천원.

설화수 자음유액 퍼펙팅
풍부한 안티에이징 성분이
피부의 탄력을 높여주는
영양이 풍부한 에멀션.
항산화와 피부 장벽
강화에 탁월한 해송자유
성분이 윤기 있고 건강한
피부로 가꿔준다. 125ml,
6만3천원.



설화수 탄력영양크림
자음영양단™과 맥문동
추출물이 피부를 지지하는
힘을 높이고 영양을
공급해 사계절 탄탄하고
윤택한 피부로 가꿔준다.
영양이 농축된 쫄득한
질감의 크림으로 피부에
밀착되듯 발리고 촉촉하게
마무리된다. 75ml, 11만원.

설화수 수분영양크림
포공영과 해송자유
추출물이 무너진 유·수분
밸런스를 맞춰 윤기 있는
피부로 가꿔주는 젤 타입
크림. 여름철은 물론
겨울철에도 사용하기
알맞다. 50ml, 7만원.

영양이 짙 찬 탄력을 선사하는 설화수 에센셜 퍼펙팅 라인

방문판매 고객의 니즈를 완벽히 충족시킬 영양감 풍부한 탄력 개선 화장품.
그 탁월한 효과는 실제 방문판매 고객 1백 명으로 구성된 체험단이 보증한다.

자음수 퍼펙팅-피부가 촉촉해진 느낌,
자음유액 퍼펙팅-피부결이 매끄러워지고 편안해진 느낌

99%, 96%

시험대상자: 40~59세 방문 설화수 경험 여성 100명
시험기간: 2019.08.19 ~ 2019.09.04 시험기관: (주)리모션

수분영양크림-속당김이 해소된 것 같은 느낌

94%

탄력영양크림-푸석함이 완화된 느낌

98%

시험대상자: 40~59세 방문
설화수 경험 여성 50명
시험기간: 2019.08.19 ~
2019.09.04
시험기관: (주)리모션

설화수
에센셜 퍼펙팅

①

영양 탄력을 선사하는 자음영양단™

설화수 에센셜 퍼펙팅 라인의 모든 제품은 구기자, 흑두, 갈근, 꿀 등 피부에
부족한 영양을 채워주는 귀한 원료를 선별해 담은 자음영양단™이 들어
있어 건조하고 힘을 잃은 피부에 영양을 공급하고 탄력을 높여
사계절 내내 건강한 피부로 가꿔준다.

②

유·수분 균형을 맞춰주는 포공영, 해송자유 추출물 → 수분 영양 크림
포공영(민들레)에는 비타민과 미네랄, 필수아미노산과 무기질이 풍부하게
들어 있고, 잣에서 추출한 오일인 해송자유는 항산화와 보습 효능이 탁월해
무너진 피부 밸런스를 다시 잡아주는 역할을 한다.

③

탄탄한 탄력을 더하는 맥문동, 감국 추출물 → 탄력 영양 크림
진액을 보하는 대표적인 한약재인 맥문동은 혈액순환을 촉진하고
항균 작용을 하며, 항산화 성분이 풍부해 피부 면역력을 높이고,
메마른 피부를 부드럽고 탄력 있게 가꿔주는 효과가 특히 뛰어나다. 화이트닝
화장품의 주요 성분으로 쓰이는 감국 추출물은 항산화, 항염증,
피부 진정과 탄력 강화 효과가 탁월하다.

“건조하고 영양이 필요할
때는 탄력영양크림을,
가벼운 텍스처를 원할 때는
수분영양크림을 바르는 등
피부 상태에 따라 골라 쓸 수
있는 구성이 마음에 쏙 든다.”

-메이크업 아티스트 이영

“요즘처럼 건조한 계절에는
무엇을 발라도 피부가
푸석하다. 이럴 때는 설화수
에센셜 퍼펙팅 라인처럼 스킨
단계부터 영양을 듬뿍 담은
제품을 찾게 된다.”

-뷰티 엑스퍼트 최향진

“방문판매 전용 제품이라
일반 고객이 접근하는 것이
용이하지는 않지만,
일단 사용해 보면
그 매력에 푹 빠져 다시
찾게 되는 제품이다.”

-<마리끌레르>뷰티 에디터 김보나

젊음의 광채를 되찾아줄 아모레퍼시픽 유스 레볼루션 라디언스 컨센트레이터

칙칙하고 생기 없는 피부에 젊음의 활력과 빛을 되찾아줄 집중 케어 제품에 주목하라.

**아모레퍼시픽
유스 레볼루션 라디언스
컨센트레이터**
액상의 녹차다당체 베이스
성분이 피부를 정화해
맑게 가꾸고, 백모란과
비타민 C 유도체 복합물이
항산화와 브라이팅
효과로 생기를 더해주는
세럼. 분리되어 있는 두
제형이 컨센트레이터 듀얼 링™
용기에 담겨 사용
직전 블렌딩하게 되어
있어 각각의 효능 성분이
손실되지 않고 피부에
그대로 전달된다. 30ml,
25만원.

**아모레퍼시픽
유스 레볼루션 라디언스
크림 & 마스크**
크리미한 서벳 질감으로,
부드럽게 퍼 발리다가
워터라하게 변해 피부에
녹아드는 슬리핑 마스크
경용 크림. 수분과 영양을
동시에 공급해 젊음의 빛을
되찾아준다. 50ml, 20만원.



photographer AHN JIN HO
editor CHOI HYANG JIN

“얼굴 전체에 가볍게 바르고,
피부 톤이 유독 칙칙하거나
잡티가 눈에 띄는 부위에
한 번 더 지그시 누르듯
덧바르면 피부에 빠르게
흡수되며 톤이 밝아지는
것을 느낄 수 있다.”
- 프리랜스 에디터 정아련

“중요한 일을 앞두고면 꼭
사용하는 마스크.
시트 마스크를 붙였다
떼어내는 것만으로도
피부 톤이 확실히 밝아져
파운데이션을 밝은색으로
바꿔야 할 정도다.”
- <마리끌레르> 뷰티 에디터 김상은

“최근 스킨케어 트렌드는
세럼 레이어링.
이 제품은 사용감이
가벼워 컨센트레이터만으로
여러 번 레이어링하기도,
다른 에센스와 함께
바르기도 좋다.”
- 뷰티 엑스퍼트 이성진

아모레퍼시픽 유스 레볼루션 라디언스 컨센트레이터

① **활력과 빛을 선사하는 백모란과 녹차다당체**
24시간 동안 60°C에서 천천히 우려 뒤 다섯 번에 걸쳐 정제해 얻은 귀한
백모란 성분과 액상 비타민 C 유도체가 담긴 컨센트레이터가 피부 정화를
돕는 녹차다당체 성분이 담긴 베이스 세럼과 만나 활성화되는 제품.
피부 탄력과 유연성을 높이고 노화의 징후를 완화해 건강한 활력과
젊음의 빛을 선사한다.

② **사용 직전 블렌딩해 신선하게 사용하는 컨센트레이터 듀얼 링™**
분리되어 있는 두 제형을 사용 직전 블렌딩할 수 있도록 고안한 용기 덕분에
두 가지 포뮬러 각각의 효능 성분이 손실되지 않고 가장 신선한 상태로
피부에 공급된다.

③ **피부를 칙칙하게 만드는 에이징 더스트™**
나이 들면서 피부가 칙칙해지고 힘을 잃는 것은 세 종류의 에이징 더스트™ 때문.
노화하면서 피부에 축적돼 피부를 칙칙하게 하고 유연성을 떨어뜨리는
피부 당화, 탄력을 저하시키는 산화 물질, 색소침착으로 인한 불균일한
피부 톤이 그 장본인. 유스 레볼루션 라디언스 컨센트레이터는 이 세 가지
에이징 더스트™에 적극 대응해 피부 정화 작용을 활성화하고,
피부의 힘을 키워 건강한 피부로 바꿔준다.

피부를 젊고 건강하게
가꿔주는 제품인 것 같다

100%

피부가 깨끗해지면서
노화의 흔적이 줄어든 것 같다

96%

사용 후 피부가 건조하지 않고
촉촉하게 채워지는 느낌이 든다

100%

사용 6주차 만족도.
시험기관 : 피엔케이피부임상연구센터(주)
시험기간 : 2017.10.16~11.28
시험대상 : 피부과 시술 경험이 있는 만 30~45세 여성



24시간 지워지지 않는 글로우 래스팅 헤라 글로우 래스팅 파운데이션 & 브러쉬

촉촉한 파운데이션은 커버력이 약하다는 편견을 버려라.

피부를 완벽하게 보정하면서도 은은한 글로우가 24시간 지속되는 혁신적인 제품이 나타났다.

헤라 글로우 래스팅 파운데이션 & 브러쉬

①

피부가 좋아 보이는 최적의 윤기 구현 보습 성분과 투명 필름막
지나친 광은 피부의 굴곡과 요철을 도드라지게 해 단점을 오히려 부각시킨다.
헤라 글로우 래스팅 파운데이션은 보습 성분이 풍부해 피부에 촉촉한 윤기를
더하는 동시에 투명 필름막으로 코팅하듯 감싸 타고난
좋은 피부처럼 연출해준다.

②

하루 종일 예뻐 보이는 24시간 글로우 래스팅
한 번만 발라도 맑은 윤기와 커버력이 24시간 동안 지속되어 화장 직후부터
화장을 지우기 직전까지 하루 종일 피부가 예뻐 보인다.

③

궁극의 래핑 글로우를 완성하는 글로우 래스팅 브러쉬
3가지 굵기의 부드러운 미세모가 촘촘하게 혼합된 고밀도 브러쉬로 결과국이
남지 않아 섬세한 피니쉬를 도와준다. 브러쉬를 세워 여러 번 블렌딩하면
글로우가 살아나 마치 광으로 래핑한 듯 완벽한
광채를 표현할 수 있다.

피부결 보정

93.3%

윤기 지속

93.3%

촉촉함

100%

인체 적용 시험/대상
25-45세 30명 대상 기기
테스트 자기 만족도 설문
결과(제품 적용 24시간 후)
시험기관 : (주)엘리드

헤라 글로우 래스팅 파운데이션 SPF25 PA++

과하지 않으면서
은은하게 빛나는 광을
연출하는 트렌드에
맞춰 등장한 헤라의
새로운 파운데이션.
촉촉하게 밀착해 하루
종일 맑은 윤기가 도는
글로우 래스팅 피부를
구현해준다. 35ml,
6만5천원.

헤라 파운데이션 브러쉬 01

글로우 래스팅
파운데이션 전용 고밀도
브러쉬로 결과국이 잘
남지 않아 누구나 쉽게
윤기있는 피부를 연출할
수 있다. 4만원.

photographer AHN JIN HO

editor CHOI HYANG JIN

“로션처럼 가볍고
촉촉하게 발리면서도
완벽하게 보정된다. 게다가
지워질 때조차 뭉치거나
지저분해지지 않아 화장한
내내 예쁜 베이스
메이크업이 유지된다.”

- <스타일러 by 주부생활> 에디터 **성정민**

“피부에 바르는 순간
폭발적인 수분감이 느껴진다.
시원한 수분감 덕에 얼굴의
붉은 기와 열감이 진정되고,
각질도 일어나지 않아 건조한
피부에 그만이다. 사계절
내내 사용하기에 딱!”

- 메이크업 아티스트 **이영**

“파운데이션도 좋지만 촉촉한
브러쉬가 예술이다. 브러쉬
자국이 남지 않는 점도
매력적이고, 사이즈가 적당해
여러 번 움직이지 않고도 얼굴
구석구석 파운데이션을 바를
수 있어 만점 이상 주고 싶다.”

- <마리끌레르> 뷰티디렉터 **윤취진**

photographer AHN JIN HO
editor NA NU RI



놀라운 미스트 탐구 생활

겨울철 메마른 피부의 갈증 해소가 절실하다면 놓치지 말길.
내 피부에 맞는 초강력 미스트 4

피부 수분감 & 분사력 ★★★★★

for 산뜻하면서도 수분을 듬뿍 머금은 피부

아모레퍼시픽 타임 레스폰스 스킨 리뉴얼 미스트. 200ml, 12만원.

보습 에센스 같은 제형으로 강력한 식물성 보습 성분인 녹차씨 오일을 함유해 피부에 빠르게 수분을 채워준다. 청정 제주에서 자란 녹차의 잎을 그대로 짜낸 유효 성분을 담아 피부 속까지 갈증을 해소해 부드러운 피부로 가꿔준다. 오일 입자가 미세해 얼굴에 은은하면서도 고르게 퍼져 메이크업을 한 상태에서 뿌리기에 좋다.

피부 보습력 & 균형 유지 ★★★★★

for 윤기 있고 촉촉한 피부

설화수 은조에센스미스트. 110ml, 7만원.

생기와 영양을 불어넣고 투명도와 탄력을 높여 피부 균형을 유지해주는 귀한 자음단™을 그대로 담아 외부 유해 환경에 지친 피부를 보호해준다. 오일과 에센스 워터의 각각 다른 포몰러가 피부에 촉촉하게 스며들어 오랜 시간 윤기와 풍부한 보습감을 선사한다. 허브 아로마가 우아하면서도 은은하게 감돌아 마음이 편안해진다.

PHOTOGRAPHY: AHN JINHO, GETTYIMAGESBANK.COM(인물)



윤기 부여 & 밀착력 ★★★★★

for 메이크업이 착 달라붙은 물광 피부

헤라 메이크업 픽서. 110ml, 3만2천원.

스킨케어 단계에서 생기 넘치는 윤기를 더하기에도, 화장을 마친 후 메이크업을 고정하는 픽서로 활용하기에도 제격이다. 목화 추출물과 코코넛 오일을 함유해 하루 종일 촉촉한 수분감이 지속된다. 입자가 안개처럼 곱고 미세하게 분사돼 얇고 균일하게 밀착한다. 분사 후 살짝 부채질을 하면 메이크업이 더욱 매끄럽게 완성된다.

톤 보정 & 피부결 케어 ★★★★★

for 매끄럽고 투명한 광채 피부

프리메라 알파인베리 워터리 토너. 225ml, 3만원.

고산지대에서도 살아남은 야생 스트로베리 새싹의 강인한 생명력을 바탕으로 피부 본연의 생기와 윤광을 되찾아준다. 얼굴에 닿는 즉시 촉촉하게 스며들어 투명하고 맑은 피부 톤을 유지해준다. 천연 유래 히알루론산이 풍부한 수분을 공급해 피부 속 건조함을 덜고 묵은 각질을 없애 피부결을 정돈해준다. 토너지만 많은 이들이 미스트로도 활용하고 있는 멀티텐.

#프리메라
#흑미항산화
#피부속결케어
#10FREE클린포물러
#얼리안티에이징



primera

Cold-Drop™ Serum
Super Black Seed

Anti-oxidant Extract

What It Is: An early anti-aging serum with rich anti-oxidant ingredients extracted from black seeds helps delay signs of aging • **Key Ingredients** 1 Black Rice Cold-Drop™ Extract, 2 Madecassoside

생생한 제품 평가

프리메라 슈퍼 블랙 씨드 콜드-드롭™ 세럼을 사용해본 품평단 10인의 솔직한 후기.

@ailee06

흑미 씨앗이 통째로 담겨 있어서 그런지 #피부항산화 에너지가 느껴져요. 끈적이지 않아 두세 번 레이어링해서 피부 속을 탄탄하게 채워주는 겨울 세럼으로 추천해요.



@cateyejh

저온에서 섬세하게 추출해 고스란히 담아낸 흑미의 영양 성분이 피부를 자극 없이 촉촉하고 탄력 있게 만들어줘요. 겨울 보습템으로 만족스러워요.



@jinihada

#프리메라는 파라벤이나 색소를 배제해 믿음이 가요! 겨울철 건조한 피부에 시원한 수분감이 더하고 피부 속 땅김 증상을 줄이고 싶다면 이 세럼이 최고!



@soohyejjang

겨울철이면 강력한 보습템이 필요해서 여기저기 기웃거렸는데 이제 걱정 끝! 푸석한 피부에 풍부한 영양을 전해줘 하루 종일 촉촉하게 유지돼 좋아요.



@ga_aaa_hye

겨울 여행 중 지친 피부를 위해 #슈퍼블랙씨드 콜드-드롭 세럼으로 촉촉하고 빛나게! 바르는 순간 피부가 실크같이 부드러워요. #피부항산화 효과까지 느낄 수 있을 거예요.



@gbtr03228

건조하고 까칠해진 피부나 성난 피부가 진정되지 않을 때는 마데카사사이드가 들어 있는 #프리메라 #슈퍼블랙씨드 콜드-드롭 세럼으로 지켜보세요! 보습감이 정수를 느낄 수 있을 거예요.

프리메라
슈퍼 블랙 씨드 콜드-드롭 세럼™
50ml, 5만3천원.



@jeongacho

미세먼지에 히터 바람까지, 하루도 편할 날 없는 피부를 위해 프리메라 슈퍼 블랙 씨드 콜드-드롭 세럼을 사용해요. 여러 번 덧바를수록 피부가 더 촉촉하고 부드럽게 가꿔주는 이 세럼 덕에 피부 속 건조까지 해결했어요.



@yeahnna

2020년! 새로운 마음으로 피부 관리를 시작했어요. 요즘 꼭 빠진 아이템은 #프리메라 #슈퍼블랙씨드콜드드롭 세럼이에요. 속 땅김을 덜어주고 피부를 보호해주는 저자극 세럼이라서 더욱 손질이 가요. 바르자마자 피부가 촉촉해져 당분간 안티에이징을 위한 저만의 데일리 아이템으로 자리 잡을 것 같아요.



@duvely_

데일리 뷰티 루틴에 빠질 수 없는 아이템 중 하나! 촉촉한 텍스처가 건조한 겨울에 딱이에요. 피부에 바로 스며들어 메이크업 전 손상된 피부를 진정시켜줘요. 피부 속부터 수분감이 충전되는 게 느껴집니다! 강추 아이템이에요.



@lxzez

자연의 건강함이 전해지는 #프리메라 #슈퍼블랙씨드콜드드롭 세럼. 바르자마자 촉촉하게 흡수되고, 시간이 흐른 후에는 쫘득하고 윤기가 남아 있어 좋아요! 취침 전 바르면 피부를 편안하게 안정시켜 한결 부드러운 피부결로 회복 완료!

photographer AHN JIN HO
editor NA NU RI

유산균, 제대로 먹고 있나요?

어느새 '유산균 드세요?'보다 '어떤 유산균 드세요?'라는 질문이 익숙할 만큼, 유산균은 현대인과 떼려야 뗄 수 없는 건강식품으로 자리 잡았다. 이쯤 되면 자못 궁금하다.

과연 지금 먹는 이 유산균, 내게 맞는 걸까?

모바일 리서치업체 오픈서베이가 지난해 9월 20~50대 남녀 1천 명을 대상으로 조사한 결과에 따르면, 섭취하고 있는 건강식품의 종류를 묻는 질문에 비타민의 뒤를 이은 것이 유산균과 프로바이오틱스였다. 부동의 1위인 비타민 섭취율이 전년 대비 2.5% 늘어난 데 비해, 2위인 유산균과 프로바이오틱스는 12.8%나 늘어난 수치라는 점이 눈길을 끈다. 자녀들에게 먹이는 건강식품을 묻는 질문에도 응답자의 과반수가 넘는 50.4%가 해당 카테고리를 꼽았다. 이렇게 많은 사람의 관심 속에 유산균과 프로바이오틱스 시장은 2012년 5백19억원 규모에서 2018년 2천9백94억원 규모로 6년 사이 6배 가까이 커졌다.

급증하는 시장 규모에 걸맞게 수많은 제품이 쏟아져 나오고 있는 것이 현실. 요거트나 김치에 들어 있다고 대중 알고 있던 유산균을 꼼꼼히 알아보고 골라 먹어야 하는 시대가 도래한 것이다. 프로바이오틱스보다 프리바이오틱스가 좋다더라, 유산균도 약이라 오래 먹으면 좋지 않다더라 하는 별의별 소문도 여전히 귀를 현혹한다. 몇 달 전에 산 유산균, 과연 잘 산 것일까? 오늘 아침에도 먹고 나왔는데, 어떻게 먹어야 더 효과적일까? <향장>이 좋은 유산균을 고르고 제대로 먹는 방법에 대해 알아보았다.

유산균에 대해 바로 알기 위해서는 그 정의부터 바로잡아야 한다. 프로바이오틱스가 곧 유산균이라고 생각하는 사람이 많은데, 이것이 가장 기본적인 오해다. 프로바이오틱스는 인체에 유익한 균을 통칭하는 명칭으로 유산균은 그중 하나다. 단일 균으로 유산균제를 만드는 경우는 드물고 주로 인체에 도움을 주는 여러 유익균을 배합하기 때문에, 유산균제를 구입할 때는 어떤 균을 어떻게 배합했는지, 이 복합 성분이 내 몸에 도움이 될지 고려해야 한다. 최근에는 다이어트를 돕는 균부터 피부 건강에 의로운 균까지 다양한 유익균이 발견되고 있고, 이를 유산균과 배합한 제품도 출시되기 때문에 선택만 잘하면 건강과 미용 두 마리 토끼를 다 잡을 수 있다. 식품 첨가물이나 화학물질이 들어 있지 않은지 확인하는 것도 중요하다. 부원료로 프리바이오틱스가 들어 있는지 살피는 것 또한 선택에 도움이 된다. 프리바이오틱스는 유익균의 먹이가 되는데, 연동운동을 직접적으로 촉진하는 것은 아니기 때문에 이 자체로는 변비 완화에 도움이 되지 않고, 정량보다 많은 양을 섭취할 경우 설사나 복부팽만 등의 증상이 일어날 수도 있다. 따라서 프로바이오틱스와 프리바이오틱스를 모두 함유한 제품을 먹는 것이



EDITOR: LEE SUNG JIN, PHOTOGRAPHY: AHN JIN HO WWW.GETTYIMAGESBANK.COM

장속 생태계를 건강하게 유지하는 가장 효과적인 방법이다.

유산균의 원재료 역시 꼭 살펴봐야 한다. 매년 새로운 균주와 효능이 발견되면서 저마다 특징을 내세우는데, 어려운 균 이름 때문에 머리가 아프다면 특허를 획득한 성분인지 확인하는 것이 현실적이다. 대표적인 것이 바이탈뷰티의 설록유익균이다. 아모레퍼시픽은 8년 동안 연구한 끝에 인체에 유익한 특허 균주를 찾아냈고, 이 설록유익균을 포함한 10종의 유산균이 식약처 인정 최대 함량인 100억 CFU를 담아 프로바이오라는 제품을 선보였다. 유산균을 제아무리 많이 담고 있다 하더라도 장까지 도달하지 않으면 무용지물. 프로바이오는 유산균을 4중으로 코팅해 장속 생존력을 높이고, 프리바이오틱스를 부원료로 함유했다.

유산균을 먹는 이상적인 시간을 놓고는 여전히 의견이 분분하다. 식전 30분에 먹어야 한다는 사람도 있고, 밥을 먹은 뒤에 먹어야 균들이 살아서 장에 도달한다고 주장하는 사람도 있다. 핵심은 살아있는 유산균은 소화액인 위산과 담즙산에 약하기 때문에 이것이 중화된 시점에 섭취해야 한다는 점이다. 위와 장은 음식 섭취를 하기 시작하면 소화를 위한 위산 분비가 촉진된다. 따라서 프로바이오틱스의 이용률을 높일 수 있는 시간은 위산 분비가 적은 공복시간에 섭취하는 것이 좋다. 따라서 아침에 또는 식사 후 1시간30분~2시간 뒤에 섭취하길 권한다. 이보다 더 중요한 것은 규칙적으로 꾸준히 먹는 것. 유산균은 섭취한 날로부터 2~3일이 지나면 잔존량이 급격히 감소하고, 5일 뒤에는 대부분 체외로 빠져나가기 때문에 적어도 6개월 이상 매일 유산균 제품을 섭취해야 장내 환경을 건강하게 바꿀 수 있다.

비타민과 유산균을 함께 섭취할 때 적합한 시간대에 대해서는 전문가들의 의견이 갈리지만, 대체로 서로 큰 영향을 받지 않는 경우가 많으므로 전문가와 상의해 약품별로 최적의 시간을 찾아 복용하라고 조언한다. 다만 부득이하게 일정 기간 동안 항생제를 복용해야 하는 경우에는 치료가 끝난 뒤 유산균을 섭취하거나, 항생제를 먹은 뒤 2시간가량 지나서 유산균을 섭취해야 한다. 몸에 유익한 유산균도 균의 한 종류이므로 과다하게 섭취하는 것은 좋지 않고, 먹고 난 뒤 가스가 차거나 배가 뻥뻥하게 느껴진다면 전문의와 상의해 다른 제품으로 바꿔야 한다. ⑩

TIP



바이탈뷰티 프로바이오

제주 유기농 녹차에서 발견한 아모레퍼시픽의 독점 특허 성분인 설록유익균을 비롯해 10종의 균주를 배합해 유산균 1백억 개를 담은, 4중 코팅한 파우더 형태로 유산균이 오래 생존하고 먹기도 편하다. 1g×60포, 5만5천원.

반려동물을 부탁해

보고 있으면 웃음이 절로 날 만큼 사랑스러운 반려동물과

함께 생활하며, 더 건강하고 아름답게 살 수 있는 방법을 연구하는 사람들을 만났다.



내용식
 도도한 태도가 매력적인
 아홉 살짜리 고양이
 아인리와 함께 생활하는
 프로 집사. EBS <고양이를
 부탁해>와 유튜브
 <냥신TV> 채널을 통해
 반려동물의 심리를
 파악하고 함께 행복하게
 지낼 수 있는 방법을
 알려주고 있다.

photographer KIM Z WON
 editor LEE SUNG JIN

우리나라 평균 네 가구 중 한 가구에서 반려동물을 키운다는 조사 결과가 있다. 반려동물의 심리를 이해하는 데 도움을 주는 TV 프로그램이 끊이지 않고, 고양이와 강아지 관련 콘텐츠를 제작하는 '펫튜브' 크리에이터의 인기도 식을 줄 모른다. 덩달아 반려동물 관련 산업인 '펫코노미'의 규모도 급격히 성장하는 중이다. 끼니를 때우는 데 불과한 먹거리에 집중되어 있던 산업 분야도 한층 다양해지고 있다. 사랑스러운 고양이나 강아지와 함께 생활하며 유튜브를 통해 고양이를 키우는 일명 집사들의 고민을 해결해주고, 반려견의 예쁜 옷을 맞춰주며, 그들의 특별한 한 끼를 책임지는 이들의 이야기를 들어봤다.



처음부터 '냥신'은 아니었을까? 고양이와 첫 만남은 어땠나요? 대학생 때 친구의 부탁으로 고양이를 잠시 맡아 보호했었어요. 일주일 남짓 함께 지냈는데, 제가 고양이와 함께 생활할 준비가 전혀 되어 있지 않았던 터라 서로 힘들었던 것 같아요. 지금 생각해보면 많이 미안하죠. 이후 만화 <스노우캣>을 보며 아메리칸쇼트헤어 고양이의 매력에 빠졌고, 기회가 닿아 아인리를 만나게 되었어요.

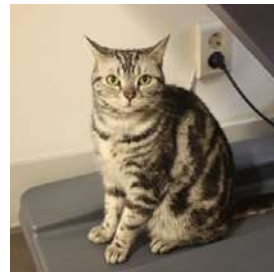
아인리는 어떤 고양이인가요? 독립적인 성향이 강하고 스트레스를 스스로 잘 조절하는 친구예요. 아인리가 잘 괴롭히는 경우도, 제가 아인리를 귀찮게 하는 경우도 거의 없죠. 고민 상담을 청하는 보호자들에게 제가 꼭 하는 말이 '무심한 듯 유심하게 지내라'인데, 저희가 딱 그런 관계인 것 같아요. 신기한 건, 아인리가 분위기를 참 잘 읽는다는 점이에요. 사람들이 슬퍼하거나 상심할 때나 분위기가 가라앉아 있으면 어느새 스스로 다가가 꼭꼭이를 해주거나 몸을 비비거든요.

유튜브 채널 운영, TV 출연, 책 발간까지 다양한 활동을 하는 이유가 있나요? 반려동물을 통해 세상을 이롭게 하고 싶다는 마음이 가장 커요. 반려동물에 관해 보통 사람보다 조금 더 알고 있다는 생각으로 필요한 정보를 알리는데, 이로써 아이들이 행복해지고 함께 살아가는 우리도 행복해지면 좋겠어요. 특히 애착을 가진 분야는 유튜브입니다. 인터넷상에 퍼진 온갖 정보 속에서 혼란스러워하는 분들에게 보다 정확한 사실을 전달하기 위해 시작한 지 벌써 1년이 좀 넘었어요. 그간 재미있는 일도 있었죠. 얼마 전 유튜브 라이브 방송을 하러 가는 길에 차가 고장 났어요. 연기가 치솟아서 둘러 대피해야 하는 상황이었었는데, 제가 가장 먼저 챙기는 게 라이브 방송을 위한 장비더라고요. 그만큼 애정을 갖고 재미있게 촬영하고 있습니다.

유튜브를 통해 많이 받는 질문은 무엇인가요? 유튜브 채널 개설 초기에는 고양이를 키우는 환경에 대해 묻는 분이 많았고, 그 이후엔 고양이의 건강 관련 문의가 많아지더라고요. 지금은 합사 관련 질문이 가장 많아요. 반려동물을 키우는 가구당 평균 수치를 보면 반려견 수는 1.5마리인데 반해 반려묘 수는 1.9마리에 달할 만큼 다수의 고양이를 키우는 가정이 많거든요. 이 외에도 다양한데, 꾸준히 나오는 질문 중 하나가 고양이와 강아지 목욕에 관한 거예요.

강아지는 물론이고, 고양이도 목욕을 시켜야 하는군요. 그럼요. 핏수가 강아지에 비해 조금 적을 뿐 고양이도 목욕을 시키는 것이 좋습니다. 스스로 관리하지 못하는 아이들도 있으니까요. 강아지든 고양이든, 목욕을 싫어하지 않게 하기 위해서는 물과 관련한 좋은 기억을 만들어주는 노력이 필요합니다. 목욕 시간을 짧게 하고, 적절한 보상으로 조금씩 물과 친해지게 만드세요. 그리고 스트레스를 받지 않게 해주는 제품을 쓰며 목욕 자체에 대한 기억을 좋게 바꿔주는 것이 중요합니다. 이런 바람을 담아 프리메라와 함께 만든 제품이 마일드 카밍 샴푸예요.

스트레스를 받지 않게 해주는 제품은 어떤 건가요? 자극 없이 기분이 좋아지게 만들어주는 거죠. 강아지와 고양이의 특성을 반영해 샴푸를 각각 출시했는데, 공통적으로 반려동물의 피부에 맞게 pH를 중성에 맞추고 안정막 자극 대체 테스트를 완료했어요. '마일드 카밍 리퀴드 샴푸 포 독'은 후각이 발달한 강아지를 위해 은은한 시트러스 허벌 향으로 아로마테라피 효과를 더하고, 부드러운 리퀴드 제형으로 다양한 크기의 반려견이 편안하게 쓸 수 있게 만든 제품입니다. 반면 '마일드 카밍 버블 샴푸 포 캣'은 낮은 체취에 스트레스를 받을 수 있는



프리메라 마일드 카밍 리퀴드 샴푸 포 독 다양한 크기의 반려견이 편안하게 사용할 수 있는 부드러운 리퀴드 타입의 2-in-1 샴푸. 380ml, 2만8천원.
프리메라 마일드 카밍 버블 샴푸 포 캣 한 손 사용이 가능하고 거품이 바로 나와 신속한 목욕을 돕는 풍성한 버블 타입의 저자극 무향 샴푸. 150ml, 2만2천원.

고양이의 특성을 반영해 향을 없애고, 목욕 도중 한 손으로 짜도 바로 풍성한 거품이 나올 수 있게 버블 펌핑 용기에 담았어요. 고양이들의 심신 안정을 위해 캣닙 추출물도 소량 넣었고요.

어떻게 쓰면 더 좋을까요? 먼저 빗질로 털을 고른 다음 마일드 카밍 샴푸를 덜어 거품을 충분히 낸 뒤 샴푸를 몸에 붙여 구석구석 씻어주면 됩니다. 이때 목욕물의 온도는 37~39℃가 적당해요. 타월로 물기를 닦은 후 반려견은 드라이어로, 반려묘는 그루밍으로 물기를 제거할 수 있게 해주세요. 평소 좋아하는 간식으로 보상해주면 목욕에 대한 기억이 더 좋아지겠죠. 강아지는 목욕 전 솜이나 휴지로 귀를 막아두면 귓병을 예방할 수 있고, 물을 무서워하는 경우 물을 틀어둔 채 간식을 주면 두려움을 없애는 데 효과가 있을 거예요. 고양이는 긴장하면 무언가를 움켜쥐는 습성이 있기 때문에 욕실 바닥에 수건이나 매트를 깔아두는 편이 좋고요.

앞으로 더해보고 싶은 일이 있나요? 반려동물 시장이 많이 커지는 만큼 의식도 성숙해야 한다고 생각해요. 그래서 반려견과 반려묘에 대한 정확한 정보, 제대로 된 양육법을 더 널리 알릴 방법을 찾아 다양한 활동을 계속할 계획입니다. 고양이를 사랑하는 사람들을 위한 오프라인 커뮤니티도 만들고 싶고, 고양이를 사랑하는 사람들과 함께 전 세계 고양이 마을을 찾아가는 여행 프로그램도 진행해보고 싶어요. 실제로 얼마 전 대만에 있는 고양이 마을 허우둥에 다녀왔는데, 그야말로 힐링이 되더라고요.



남윤주
전문 모델 못지않은 포즈로
촬영장에 행복한 기운을
불어넣어준 화이트 푸들
베베와 함께 지내는 중.
반려견용 핸드메이드
맞춤옷 브랜드 몽베루아를
운영하고 있다.



베베와의 첫 만남, 기억하시나요? 강아지를 무척 좋아하는데, 막상 반려견과 함께 생활하려니 겁이 나더라고요. 생각할 것도 많았어요. 오랜 고민 끝에 함께하기로 결심한 뒤에도 꽤 오랫동안 소셜메이트를 만나지 못했어요. 그러다 어머니의 지인을 통해 태어난 지 5개월 된 베베를 만났는데, 보자마자 첫눈에 반했죠. 함께 지내던 아이들이 다른 곳에 입양될 때도 베베는 절 만나려고 기다리고 있었나 봐요.

반려견용 맞춤옷 브랜드를 시작한 이유는 무엇인가요? 어릴 때부터 이것저것 만드는 걸 좋아했어요. 초등학교 때부터 재봉틀을 갖고 놀았죠. 자연스럽게 의상디자인학과에 입학했고, 졸업 후 잠시 맞춤 의류부티크에서 인턴 생활도 했어요. 그러다 친오빠의 반려견이 너무 예뻐서, 남은 원단으로 한두 벌씩 옷을 만들어주기 시작했는데 반응이 좋더라고요. 그래서 브랜드를 만들어 다른 강아지에게도 입혀보면 어떨까 하는 생각에 몽베루아를 론칭했어요. 강아지와 옷 만드는 일, 제가 좋아하는 두 가지를 접목한 거죠.

베베가 가장 중요한 모델이겠군요. 아무래도 베베를 보며 강아지의 움직임을 더 많이 관찰하게 되는 것 같아요. 강아지는 우리가 생각하는 것보다 훨씬 더 활동적이고 유연해서 옷을 만들 때 고려할 부분이 많거든요. 강아지들은 옷이 불편하면 물어뜯거나 버둥거리는데, 이런 상황을 피하고 편하게 입을 수 있는 옷을 만들고 싶어 베베의 움직임을 늘 관찰하고 제가 만든 옷을 입혀봐요. 베베도 제 옷을 좋아하는 것 같아요.

작업의 영감은 어디서 얻나요? 원단을 보고 디자인과 디테일을 구상하는 편이에요. 길을 걷다가 지나가는 사람들의 옷을 보거나 TV를 보다가 마음에 드는 원

단을 발견하면 거기에서부터 디자인이 시작되죠. 오늘 베베가 입고 온 옷도, 코듀로이 원단이 마음에 들어 만든 원피스예요.

반려견 옷을 고를 때, 무엇을 가장 유념하면 좋을까요? 아이의 체형이죠. 반려견은 사이즈가 천차만별이고 체형도 다 다르기 때문에, 치수를 정확히 아는 것이 무엇보다 중요해요. 가장 보편적으로 활용하는 수치가 가슴둘레인데, 이것부터 잘못 재는 분들이 생각보다 많아요. 가슴둘레를 잴 때는 서 있는 상태에서 겨드랑이를 지나는, 가슴이 가장 두꺼운 부분을 재야 해요. 목둘레나 등 길이도 파악하고 있으면 옷을 사기가 한결 수월할 거예요.

올봄에는 어떤 옷을 만들 계획이세요? 플로럴 패턴을 활용한 옷이나 가벼운 원단으로 만든 원피스 등을 구상하고 있어요. 아직 확정하지는 못했지만요.



어떻게 두 친구와 함께 생활하게 되었나요? 코타는 5년 전 보호소에서 처음 만난 뒤에, 마산이는 누군가 숨에 버리고 간 아이라는 얘기를 듣고 데려왔어요. 아이들에게 제가 필요한 존재인 것 같아 함께 살기 시작했는데, 처음에는 쉽지 않더라고요. 특히 코타는 처음 우리 집에 온 뒤 사람에 대한 거부감이 심해서 하루 종일 소파 밑이나 침대 틈에 숨어 있었거든요. 마음을 열기까지 꽤 오랜 시간이 걸렸어요. 지금은 엄마만 졸졸 따라다니답니다.

두 아이와 함께 지내면서 가장 신경 쓰는 부분은 무엇인가요? 좋은 음식을 먹이는 것, 그리고 산책이에요. 생각해보면 아이들이 제가 바라는 건 이 두 가지밖에 없을 것 같더라고요. 그래서 늘 건강한 음식을 먹고, 하루에 세 번씩 함께 기분 좋게 산책하려고 노력합니다. 날씨가 좋은 날 서로 발을 맞춰 걷는 것만으로도 더 없이 행복하니까요.



사업을 시작한 계기가 있나요? 원래 이탈리아 레스토랑을 운영했었어요. 강아지를 워낙 좋아해서, 강아지를 데리고 산책하는 분들을 위해 테라스 한쪽을 내어드렸는데 그게 소문이 나면서 많은 반려견 가족이 찾아와주셨어요. 거기에 힘입어 반려견과 함께 방문할 경우에만 식사할 수 있는 전용 레스토랑을 추가로 오픈했죠. 고기와 두부를 갈아 만든 스테이크부터 우유 거품에 블루베리를 얹은 코푸치노까지, 보호자와 함께 특별한 식사를 할 수 있는 다양한 강아지 전용 메뉴를 선보였는데 아주 많은 분이 좋아해주셨어요. 여기서 상견례를 한 분도 있을 정도니까요. 그러다 보니 강아지들을 위해 좀 더 다양한 메뉴를 전문적으로 만들어보고 싶다는 욕심이 생겼고, 1년 정도 관련 분야를 조금 더 공부한 뒤 반려동물 푸드 브랜드인 페피밀을 설립했습니다.

어떤 제품을 선보이나요? 처음 선보인 음식은 '갓치킨'이었어요. 반려동물과 함께 생활해본 분이라면 공감할 텐데, 치킨을 시켜 먹으면 아이들이 식탁 너머에서 아련하게 바라보는 통에 무척 안타깝잖아요. 그래서 닭고기와 콩, 채소로 치킨 같은 간식을 만들었어요. 채소나 과일로 맛을 낸 간식부터 수비드로 조리한 연어 등 특별한 식품도 계속 선보이고 있는데, 최근 가장 심혈을 기울이는 분야는 고메 시리즈예요. 계절에 맞는 특별한 음식이죠. 크리스마스에는 파티 밀 키트로 미트볼 크림 파스타를 선보였고, 설에는 오색 떡국과 유과, 육포로 만든 오색 떡국 한 상을 선보였답니다. 참가물 없이 반려동물에게 좋은 재료로 맛있고 예쁜 음식을 만들다 보니 힘이 들지만, 고메 시리즈를 꾸준히 선보이고 싶어요. 사실 고객의 요청이 끊임없어서 쉴 수가 없어요. 어린이날, 추석 등 특별한 날을 앞두고 2~3개월 전부터 주문이 많거든요.

고객의 반응은 어떤가요? 페피밀 고객의 피드백은 좀 특별해요. 아이들이 잘 먹는대거나 아주 좋아한다는 답변도 많은데, 그 못지않게 행복하다는 연락이 많이 오거든요. 아무래도 축하고 싶은 기념일에 맞춰 음



식을 주문하는 경우가 많다 보니 예쁜 추억을 남길 수 있어 즐거웠다는 내용이 꽤 많아요. 먹이나 사료 개념에서 벗어나 식사나 요리 같은 음식을 통해 행복한 추억이나 시간을 판매하고 싶다는 생각을

늘 하는데, 이런 피드백을 받을 때마다 제 노력이 빛을 발하는 것 같아 행복해요.

코타와 마산이는 뭘 좋아해요? 사실 아무거나 다 좋아하는데, 특히 촉촉한 음식을 좋아해요. 아무래도 풍미 있고 몸에도 좋아서 그런 것 같아요. **LD**



이재희
리코타, 파마산이라는
깜찍한 이름의
포메라니안과 동거하는
중. 반려동물 푸드 브랜드
페피밀을 운영하며
건강하고 신선하며
추억이 될 수 있는 음식을
판매하고 있다.

MAKEUP: BAE HYE RANG, HAIR: JO SO HEE, STYLING: LEE GYEONGWON

여름 동안 땀을 피지와 땀 때문에 하루 두 번씩 샤워를 하던 사람도, 겨울이 되면 샤워를 게을리 하는 경우가 많다. 하지만 당신이 게으름을 피우는 사이, 몸 곳곳에 좋지 않은 냄새가 쌓여가고 있을지도 모른다. 문제는 자신이 느끼지 못하는 사이, 누군가를 만났을 때 상대방은 불쾌한 당신의 체취를 맡고 있다는 사실. 게다가 시각이나 청각에 비해 후각은 감정을 관장하는 대뇌변연계와 밀접하게 연관돼 있어, 당신에 대한 좋지 않은 기억이 오래 남을 수도 있다.

매일 머리를 감고 샤워를 한다고 해서 늘 좋은 향이 나는 것은 아니다. 겨드랑이나 배꼽, 정수리 등 노폐물이 쌓일 경우 불쾌한 냄새를 풍기는 부위의 관리를 소홀히 하면 자주 씻는 것이 억울할 정도로 좋지 않은 냄새를 풍기게 된다. 향기로운 체취를 지닌 사람이 되기 위해 <향장>이 제안하는 최고의 방법은 자신만의 시그니처 향수를 만들라는 것. 귀 뒤, 손목 안쪽과 무릎 안쪽 등 체온이 높아 향을 발산하는 부위에 최애 향수를 자주 뿌리면 향이 피부에 배어 하루종일 샤워를 하지 않은 날에도 좋은 향을 풍기게 된다. 물론 몸에서 풍기는 향을 잘 관리하지 못하면 좋지 않은 체취와 섞여 더 고약한 냄새가 나겠지만 말이다. 그래서 부위별 체취 관리 방법을 알아봤다.

내 향기 만들기

“내 살냄새야”라고 자신있게 말할 수 있도록

자연스럽게 향기를 입는 **향 레이어링** 비법을 공개한다.

photographer AHN JIN HO
editor NA NU RI



구말 파리 테뉴 드 소와레 오드 퍼퓸 매력적인 그녀의 이브닝 드레스 룩을 표현한 향기. 50ml, 19만8천원.



SCENT LAYERING TIP

헤어 오일 + 보디로션

모발의 유분 밸런스를 맞춰주는 오일 에센스를 틈틈이 바른다. 오일이 너무 가볍게 느껴질 때는 오일에 보디로션을 조금 섞어 건조한 머리카락 끝에 바르면 모발 큐티클을 감싸 모발을 보호하는 데 도움이 된다. 코끝에 감도는 은은하면서 감각적인 향은 덤.



for hair & scalp

기온이 영하로 떨어지는 춥고 건조한 겨울철에는 두피와 모발을 관리하기가 쉽지 않다. 찬 바람이 뽀뽀 부는 날씨에 모발은 수시로 정전기를 일으키고 쉽게 푸석해진다. 염색이나 펌 등 시술이 더해질 경우에는 유수분 공급이 절실하다. 그렇다고 모발이 상하는 것이 두려워 샴푸를 게을리 하다가는 고약한 정수리 냄새가 당신과 그를 공격하게 될 것이다.

좋은 향기를 풍기는 건강한 모발을 유지하기 위해서는 모발에 단백질을 보충해주는 산성 아미노산을 주성분으로 한 제품으로 관리하고, 샴푸 후 두피와 모발을 꼼꼼히 말리는 것이 중요하다. 특히 자기 전 젖은 모발을 제대로 말리지 않으면 세균 번식률이 높아져 악취의 원인이 되고 가려움을 야기할 수 있기 때문이다.

샴푸할 때는 모발과 두피 2단계로 구분해 씻어야 한다. 먼저 샴푸를 5백원짜리 동전 크기만큼 덜어 두피를 제외한 모발에 가볍게 문지른 후 행궤낸다. 이후 두피 위주로 샴푸하는데, 이때 손가락 끝으로 꼭꼭 눌러 마사지하고 미온수로 잔여물이 남지 않게 행궤내는 것이 중요하다. 샴푸 후에는 끝이 둥근 빗으로 가볍게 빗질해 두피의 노폐물은 제거하고 혈액순환을 도와 머리카락에 윤기와 볼륨감을 더해준다. 플라스틱 빗은 정전기를 유발해 두피에 먼지가 달라붙을 수 있으므로 손잡이가 고무나 나무로 된 빗이 적당하다.

헤라더시그니처 퍼퓸드 바디누드로션 히비스커스와 로즈 오일 성분을 함유해 건조한 피부를 촉촉하게 해준다. 가벼우면서 수분감이 풍부하게 느껴지는 제형으로 피부건디션을 최상으로 유지할 수 있도록 돕는다. 200ml, 6만5천원.



SCENT LAYERING TIP

샤워 오일 + 롤온 향수

제형이 가벼운 샤워 오일은 목은 각질과 노폐물을 자극 없이 없애는 동시에 부드럽게 오일 마사지를 할 수 있어 일석이조. 향이 은은하게 오래 지속되길 원하면 샤워 직후 바로 향수를 사용하자. 모공이 열려 있어 외출 직전에 뿌릴 때보다 피부 깊숙이 스며든다. 물기가 약간 남아 있을 때 맥박이 잡히는 쇄골이나 귓바퀴 뒤, 목뒤에 롤온 향수를 톡톡 두드려 바르면 끝.

for body & armfit

두툼한 패딩 코트를 장만하는 것으로 월동 준비를 끝냈다고 안심하기에는 이르다. 추위보다 무서운 겨울철 체취와의 사투가 남았으니까. 눈에 보이지 않지만 우리 몸은 외부와 통하며 살갗의 땀구멍을 통해 사람마다 고유의 체취를 만들어낸다. 그날 섭취한 음식과 건강 상태에 따라 특유의 냄새가 생기기도 한다. 보통 아포크란셀, 에크란셀, 피지셀 세 곳에서 땀을 만들어낸다. 아포크란셀은 겨드랑이에 가장 많이 분포한 땀샘 중 하나다.

체취를 없애는 간단하면서도 유용한 방법이 있다. 샤워 후 겨드랑이부터 쇄골, 팔꿈치 등 림프가 지나가는 부위를 손과 브러시, 팔사 도구를 이용해 풀어주는 것이다. 목과 어깨가 만나는 부분의 쇄골은 자칫 놓치기 쉬우므로 위아래에 로션을 듬뿍 발라 손가락으로 문지른다. 엄지손가락을 안으로 넣어 주먹을 쥔 채 손가락 관절 부분으로 마사지해도 시원하다. 림프관이 많이 모여 있는 겨드랑이를 꼬집듯이 눌러도 어깨와 팔의 피로가 눈 녹듯 사라진다. 나도 모르는 새 쌓인 스트레스로 악취가 심해질 수 있으므로 명상이나 가벼운 운동으로 흐트러진 몸과 마음의 균형을 잡는 것도 기분 나쁜 체취를 없애는 데 도움이 된다. 10

헤라 터치 오브 헤라익센셔널 오드 퍼퓸 롤러볼 우아하고 은은한 플로럴 부케 향과 보드라운 살냄새가 연상되는 샌들우드 향이 담겨 있어 포근한 기운이 전해진다. 모발에 뿌리면 부드럽게 퍼져 외출 후 헤어 미스트로 활용하기도 좋다. 12ml, 3만원.

PHOTOGRAPHY: WWW.GETTYIMAGEBANK.COM(인물)

editor NA NU RI
photographer KIM NAM WOO



밸런타인데이를 위한 특별한 초콜릿 솜

잊지 못할 밸런타인데이로 만들어줄 수제 초콜릿 솜을 소개한다.
그를 감동시킬 특별한 선물을 준비해보자.



아도르
주소: 서울시 강남구 선릉로116길 24
문의: 010-2744-3921

인스타그램의 천국

오픈하자마자 핫 플레이스로 등극하며 인스타그램을 점령해가고 있는 아도르. <블루리본 서베이 서울의 맛집 2020>에 새롭게 주목할 초콜릿 솜으로 수록된 장가영 쇼콜라티에가 운영하는 초콜릿 전문점이다. 초콜릿 표면을 결정화한 시그니처 초콜릿 봉봉은 영롱한 색감과 무늬로 시선을 강탈하는 이곳의 대표 메뉴. 제주 말차, 유자, 꿀, 바닐라, 백도, 무화과 잎, 수정과 등 한국적인 식재료를 넣은 독특한 메뉴가 인기 비결이다. 절대 잊지 못할 초콜릿 선물을 하고 싶다면 아도르만 한 곳이 없다.

루비 초콜릿 티 세트

다크, 밀크, 화이트 초콜릿에 이어, 80년 만에 탄생한 4세대 초콜릿인 루비 초콜릿을 그랜드 하얏트 서울 호텔에서 만날 수 있다. 사랑스러운 핑크빛을 띠는 루비 초콜릿은 상큼한 과일 향과 풍미가 특징. 그랜드 하얏트 서울 호텔에서는 1월 한정으로 국내 호텔 최초로 개발한 루비 초콜릿을 메인으로 한 윈터 베리 애프터눈 티 세트를 선보인다. 신선한 딸기를 비롯해 마시멜로, 마들렌 등 달콤한 디저트와 초콜릿 디저트의 정점을 찍을 초콜릿 분수가 마련돼 있다.

그랜드 하얏트 서울 호텔
주소: 서울시 용산구 소월로 322
문의: 02-799-8165



베네수엘라에서 온 초콜릿 공방

착한 초콜릿, 프리미엄 수제 초콜릿을 선별하는 하나의 기준이 된 빈투바 (Bean to Bar) 초콜릿을 고집하는 곳. 피초코, 수르 델 라고 등 베네수엘라의 최고급 농장에서 발효와 건조 단계를 거친 카카오빈을 선별해 수입한 뒤 분리 공정을 거친 질 좋은 초콜릿을 선보인다. 피초코만의 레시피에 순수한 카카오 버터 함유량이 30% 이상인 동전 모양 초콜릿으로 구성된 초콜릿 바인 바라가 시그니처 메뉴.

피초코
주소: 서울시 성동구 서울숲길 47
문의: 02-512-0565



빠야프
주소: 서울시 강남구 압구정로4길 27-3
문의: 02-545-0317

유럽 초콜릿 부티크의 재현

고은수 쇼콜라티에가 운영하는 빠야프는 가게 내부를 온통 초콜릿 태블릿으로 꾸며놓아 마치 유럽의 초콜릿 부티크에 온 듯 황홀한 기분에 젖게 하는 곳이다. 이탈리아산 헤이즐넛과 노르망디산 유제품 등 최고의 재료에 무화과와 포르투 와인, 라벤더 꿀 등 색다른 부재료를 더해 섬세한 수작업으로 빚어낸 초콜릿을 구비해 특별한 초콜릿을 찾는 고객을 유혹한다. 매년 밸런타인데이에 맞춰 디자인하는 초콜릿은 한정 수량만 만들어 예약하지 않으면 구경하기 힘들 정도로 인기다.



라 메종 뒤 쇼콜라
주소: 서울시 강남구 도산대로 442
문의: 02-6947-1288

파리지앵의 초콜릿

세계에서 가장 고급스러운 맛을 자랑하는 초콜릿 솜, 라 메종 뒤 쇼콜라다. 1977년 파리에서 탄생해 지금까지 최고 자리를 지키고 있는 라 메종 뒤 쇼콜라는 세계에서 가장 우수한 카카오와 최고 빈티지를 엄선해 사용하고, 여기에 장인 정신을 더해 최상의 초콜릿을 선보인다. 인기 초콜릿을 골고루 맛볼 수 있는 이니시에이션 기프트 박스부터 럭셔리한 부아프 메종 기프트 박스, 마카롱 기프트 박스까지 다양한 선물 박스도 준비되어 있어 무엇을 고르든 행복하고 달콤한 시간을 선물할 수 있다. 10

젊고 건강한 안구를 위하여

당연한 이야기지만 안구도 늙는다.

선명하고 깨끗한 안구와 눈 건강을 위한 관리가 필요하다.

거울에 비친 눈빛이 예전만큼 맑지 않고 눈의 흰자도 선명하지 않으며 자주 충혈된다면 안구 건강에 적신호가 켜졌다는 뜻. 맑게 빛나던 안구가 탁해지는 가장 큰 원인은 노화에 따른 결막 퇴행이다. 안구의 흰 부분을 덮고 있는 투명하고 얇은 결막의 혈관이 두꺼워지거나 지나치게 발달하는 등의 변화로 흰자가 맑은 빛을 잃고 누렇게 변해가는 것. 노화로 신체가 변해가는 것은 어쩔 수 없는 현상이지만, 밤낮이 바뀐 생활을 지속하거나 블루라이트에 장시간 노출되고 눈을 자주 비비거나 술과 담배를 즐기면 안구 노화의 속도가 더욱 빨라지게 된다. 이효리가 한 인터뷰에서 “화학제품을 끊고, 일찍 자고 일찍 일어나며, 휴대폰을 적게 보는 생활을 하다 보니 눈빛이 맑아졌다”는 이야기를 한 적이 있다. 이처럼 생활 습관에 따라 안구가 건강해지고 노화를 최대한 막을 수 있는 것. 맑고 깨끗한 안구를 오랫동안 유지하고 싶다면, 안구 혼탁과 충혈의 원인이 되는 자극을 최대한 피하고, 눈뿐 아니라 몸이 전체적으로 건강해지는 생활 습관을 유지하는 것이 필수다. <항장>이 당신의 맑고 투명한 눈을 위해 권하는 생활 수칙은 다음과 같다.

잠들기 전 휴대폰과 컴퓨터 멀리하기

휴대폰이나 컴퓨터를 장시간 사용할 경우 눈이 피로한 건 물론이고 안구건조증과 불면증, 심할 경우 안구염까지 유발할 수 있다. 우리의 눈은 1분에 15~20회 깜빡이며 눈물막을 만들어 눈을 보호하는데, 휴대폰이나 컴퓨터 모니터에 집중할 땐 깜빡이는 횟수가 5회 내외로 줄어들기 때문에 눈물막의 수분이 증발

하면서 안구건조증이 나타나고 심하면 망막이 손상되며 시력이 떨어질 수 있다. 또 휴대폰이나 컴퓨터 모니터에서 방출되는 블루라이트는 망막을 손상시킬 뿐 아니라 피부 노화를 촉진하고 멜라토닌 분비를 방해해 수면 장애를 일으키기도 한다. 눈의 피로감을 덜고 싶다면 우선 잠들기 직전까지 휴대폰을 들여다보는 습관을 버려라. 그리고 휴대폰 액정과 컴퓨터 모니터에 블루라이트 실드를 장착하거나 보안경을 착용하자. 최근 블루라이트를 차단하는 앱과 프로그램이 속속 출시되고 있으니 이를 활용하는 것도 좋다.

눈 깜빡이기

정상적인 눈 깜빡이는 횟수는 1분에 15~20회. 하지만 시각적 자극에 늘 노출되어 있는 현대인은 이보다 적게 눈을 깜빡이기 때문에, 안구가 건조하거나 충혈되기 쉽다. TV를 보거나 컴퓨터 모니터를 바라볼 때는 20여분마다 화면에서 눈을 떼고, 의식적으로 눈을 깜빡이자. 권장 횟수는 10초에 3~4회씩 1분간 반복해 정상적인 깜빡임 횟수를 유지하는 것. 눈을 계속 깜빡거리면 눈물이 분비되면서 눈이 촉촉해지고, 이는 안구건조증을 비롯해 다양한 눈 질환의 예방과 개선에 도움이 된다.

반듯하게 누워 자기

우리 인생에서 3분의 1을 차지하는 수면! 이렇게 많은 시간을 바르지 못한 자세로 잔다면 몸이 뻐뻐어지고 얼굴에 주름이 생기는 건 당연지사다. 침대에 엎드려 자면 얼굴이 눌리면서 눈꼬리가 처지고, 옆으로 누워 자면 눈가에 자갈자갈 주름이 생길 수 있다. 눈가 주름

뿐 아니라 팔자주름이 깊어지고, 척추 건강에도 이상이 생길 수 있다. 그러니 잘 때는 적당한 높이의 베개를 베고 얼굴을 천장으로 향한 채 반듯하게 누워 자도록 하자.

초록색 바라보기

눈을 편안하게 하는 색은 초록색. 가장 좋은 것은 멀리 푸른 나무나 하늘을 바라보는 것이지만, 상황이 여의치 않다면 모니터 바탕화면을 초록색 위주인 잔디밭이나 숲 등의 사진으로 바꿔 이것이라도 수시로 바라보자. 집 안 곳곳에 초록 식물을 심은 화분을 두는 것도 여러모로 좋은 방법.

선글라스 쓰기

자외선은 피부 노화만 야기하는 것이 아니다. 안구 노화의 원인이 되기도 한다. 햇볕이 뜨거운 날 야외 활동을 하거나 운전할 때는 선글라스를 써 눈을 보호하자. 안구 건강에 도움이 될 뿐 아니라 햇볕에 눈을 쨍그려 생기는 주름까지 막아준다.

눈 주위 수시로 지압하기

눈썹 끝 아래 움푹 파인 부분을 엄지손가락으로 지그시 누르거나 손바닥을 비벼 따뜻하게 만든 뒤 눈 위에 올려놓아보자. 이렇게 하면 눈의 혈액순환이 원활해져 피로가 풀린다. 양 손바닥을 따뜻해질 때까지 비빈 다음 눈에 대고 그 상태에서 안구를 상하좌우로 돌리는 것도 좋은 안구 운동이 된다. 또 시간이 날 때마다 바닥에 시신을 고정해 다음 눈으로 1부터 10까지 숫자를 쓰면서 안구를 움직이면 눈 건강 유지에 많은 도움이 된다.

눈에 좋은 영양소 섭취하기

비타민 B가 풍부한 음식은 부기 완화에 도움이 되고, 오메가-3 지방산은 안구건조증을 예방한다. 오메가-3 지방산은 연어, 호두 등에 많이 들어 있다. 달걀, 당근 등에 많은 베타카로틴은 우리 몸에 흡수되면서 비타민 A로 변해 눈을 건강하게 지켜주는 항산화 작용을 한다. 녹색 잎 채소와 과일 등을 섭취하면 수분과 미네랄 공급이 원활해 피로를 해소하고, 피부와 눈을 건강하게 지켜주므로 평소 많이 먹자. 최근 주목받는 영양소 중 하나인 루테인은 눈으로 들어온 자외선을 흡수해 시각세포의 손상을 막고, 황반 변성을 방지하거나 안질환의 진행을 늦추는 역할을 한다. 문제는 루테인이 25세 이후부터 점차 감소하고, 체내에서 충분히 합성되지 않기 때문에 반드시 인위적으로 보충해야 한다는 점. 루테인은 당근, 양배추, 브로콜리, 시금치, 케일 같은 녹색 채소에 풍부하게 들어 있다. 눈에 좋은 영양소를 식품으로 충분히 섭취하기 힘들다면, 건강식품의 도움을 받는 것도 좋다. **0**

TIP



바이탈뷰티 트루아이 마리골드 꽃에서 추출한 루테인과 헤마토크루스 추출물을 함유해 노화로 감소할 수 있는 황반 색소 밀도를 유지하고, 눈의 피로도를 낮추는 데 도움을 준다.
1캡슐(180mg)+1캡슐(160mg)×30개, 5만원.

PHOTOGRAPHY: WWW.GETTYIMAGESBANK.COM

건강을 위해 당 섭취도 스마트하게!


건강과 다이어트를 위해 칼로리 계산에 몰두하는 당신에게 **스마트한 관리**를 해주는 **케어푸드**를 추천한다.

우리가 매일 먹는 식품과 음식에는 알게 모르게 숨은 '당'이 자리 잡고 있다. 무심코 마시는 과일 주스나 요구르트에도 과일 자체에 당이 있거나 운동 후 마시는 이온음료에도 전체의 6~8%에 달하는 당이 들어 있어 세심한 주의가 필요하다. 또 다이어터들이 식사 대용으로 먹는 음식인 샐러드 또한 곁들이는 드레싱에 따라 당의 양이 늘어날 수 있다. 식품의약품안전처에서는 하루에 먹어도 되는 당의 총량을 전체 열량의 10~20%로 한정하는데, 2000kcal 기준으로 50~100g을 섭취해야 하는 셈이다. 우리나라 사람이 하루 평균 섭취하는 당은 65.1g으로 세계 보건기구(WHO)가 권장하는 섭취량(50g)보다 많은 편. 과도한 당류 섭취는 혈관의 노화와 염증을 초래하고 비만과 당뇨병, 심뇌혈관 질환 등 질병을 유발할 수 있다. 그럼에도 설탕은 지치고 피로한 몸에 빠르게 에너지를 보충하고 통증을 최소화해 완전히 제한할 수도 없으므로 현명하게 당을 섭취하는 것이 중요하다.

건강을 유지하면서도 몸에 필수적인 당을 섭취하기 위해서는 식품 포장의 영양 성분표에 표시된 당류 함량을 확인하는 것이 필수다. 하지만 매끼 식품 성분을 확인하거나 맞춤형 식단을 갖추기 어려운 바쁜 도시 인이라면 새로운 건강 솔루션인 '케어푸드'를 만나보자.

케어푸드는 세계적으로 주목하는 건강관리법으로 초고령화 사회에 진입한 일본과 정크 푸드 대신 몸에 이로운 식재료를 찾아 나선 미국 등 선진국에서 활발하게 연구하는 분야다. 이러한 변화에 발맞춰 현대 그린푸드에서 운영하는 그리팅Lab에서도 상품개발연구원, 건강 식자재 바이어, 의료기관 전문의 등 각 분야 전문인력이 모여 맛있는 건강식 '그리팅'을 탄생시켰다.

그리팅Lab에서 만드는 건강 식단은 화학첨가물을 넣지 않은 5無 소스(합성향료, 감미료 등 무첨가)를 사용하고, 다듬기부터 공정까지 식재료의 맛과 영양을 보존하는 까다로운 조리법을 지키는 등 기본부터 꼼꼼히 신경써서 구성한다. 또한, 제철 식재료를 만드는 식단을 건강상태에 따라 선택할 수 있으며 소비자가 원하는 날, 원하는 장소에 정기적으로 배송을 해준다. 영양이 불균형한 식사를 개선하고 싶은 사람들에게 반가운 소식이다. 식단은 2주나 4주 단위로 신청하면 되는데 하루 한 끼 또는 두 끼로 선택할 수 있다. 케어푸드는 주 3회 배송을 기본으로 하며 서울과 경기지역에 한해 새벽 배송 가능한 것도 장점이다.

2020년 2월 아모레퍼시픽과 그리팅 Lab이 새롭게 선보이는 케어푸드 브랜드 '아모레퍼시픽x그리팅' 궁금하다면 아모레퍼시픽 카운슬러에게 언제든지 문의하면 된다. 



PHOTOGRAPHY: WWW.GETTYIMAGESKOREA.COM

모두를 위한 케어푸드, 아모레퍼시픽x그리팅의 케어식단 라이프스타일에 따라 원하는 식단을 만날 수 있다.



당질 줄이고 건강 나이 줄이고 싶을 땐 미당 식단
여주, 꾸지뽕 등 쉽게 만날 수 없는 식재료를 넣었으며 설탕 대신 알룰로스 사용해 칼로리를 낮춘 식단이다. 매 끼니 고기와 채소, 식이섬유가 많은 샐러드 등 5찬으로 구성된 한식 식단으로 혈당 강하술, 귀리 등 저당 잡곡 믹스를 제공한다.



칼로리는 낮추고 포만감을 높이고 싶을 땐 뷰티 식단
라디치오, 로메인 등 고급 특수 채소를 사용한 샐러드 식단으로 매끼 다양한 토포핑으로 먹는 재미를 더했다. 또한 설탕과 첨가물을 넣지 않은 건강한 드레싱을 사용하여 더욱 건강함을 강조한다. 매 끼니 15g 이상의 단백질을 함유하고 통밀 무화과 빵을 제공하여 균형 잡힌 식사를 제공한다.



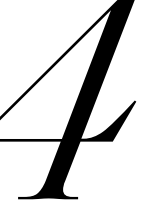
영양 채우고 체력을 올리고 싶을 땐 바이탈 식단
피토케미컬을 함유한 채소를 5종이상 사용하여 영양을 높인 식단으로 마늘과 강황과 같은 고영양 식재료를 사용한다. 오메가-3 지방산을 함유한 냉압착 들기름을 매 끼니마다 1포씩 섭취할 수 있고, 폴리페놀이 함유된 홍미외 3가지 잡곡을 구성하여 제공한다.

ITEM 당신에게 필요한 머스트 해브 뷰티템

1 헤라 화이트 프로그램 래디언스 크림
투명하고 깨끗한 피부를 위한 연구를 바탕으로 개발한 독자 성분이 최적화 다크스팟에 집중적으로 작용한다. 트러플에서 얻은 이스트 추출물이 화사하고 균일한 피부 톤을 선사한다. 50ml, 9만원.



3 헤라 센슈얼 스파이시 누드밤 #101 활라피노
입술의 선과 결을 살리며 입술을 도통해 보이게 해주는 립글로스. 향신료에서 영감을 받아 오감을 자극하는 컬러로 선보이며 플러핑 성분을 10배 농축해 담았다. 3.5g, 3만5천원.



4 프리메라 슈퍼 블랙 씨드 콜드-드랍™ 세럼 & 크림
축미의 강력한 항산화 성분인 안토시아닌을 담아 지친 피부에 활기를 불어넣어주는 저자극 얼리 안티에이징 제품. 여러 번 덧발라도 끈적임 없이 피부에 쏙 스며들어 진한 보습감을 선사하여, 투명하고 매끄러운 피부로 가꿔준다. 각각 50ml, 5만3천원 / 50ml, 5만8천원.



이달의 필수템 미리보기

EDITOR'S PICK!

에디터가 간간하게 고른 브랜드별 뷰티 신제품.

photographer AHN JIN HO
editor NA NU RI

5 헤라 글로우 래스팅 파운데이션 & 브러쉬
촉촉하고 부드럽게 마무리되는 파운데이션으로 고밀도 브러쉬와 함께 사용시 결자국이 남지 않는다. 건강하고 자연스러운 윤광이 도는 피부를 연출하기에 제격. 가볍고 얇게 발리면서도 오랜 시간 유지된다. 35ml, 6만5천원, 브러쉬는 4만원.



6 설화수 진설명작에센스 & 진설명작크림
설화수에서 새롭게 선보인 하이엔드 라인, '진설명작'은 예로부터 불로장생의 모약으로 전해진 영지와 인삼 등 진귀한 원료를 가득 담아 활력 넘치는 에너지를 피부에 전달한다. 각각 40ml, 80만원 / 60ml, 80만원.



7 구말 파리 페뉴 드스와레 오 드 퍼퓸
매혹적인 이브닝 드레스에서 영감을 받은 향수로 로맨틱한 데이트에 딱! 50ml, 19만8천원.

Drop the seed
Drop the age



순도높게 내려담은 흑미의 항산화로 노화걱정까지 내리다

슈퍼 블랙 씨드 콜드-드랍™ 세럼

- #5배 강력한 항산화력
- #저자극 얼리 안티에이징
- #10 FREE 클린 포뮬라



primera

*인체적용 시험 결과
췌아이이씨코리아 / 여성 30명 / 한병(8주) 사용 후



HERA

GLOW LASTING

글 로 우 래 스 팅 파 운 데 이 션